

rodinka

MAGAZÍN PRO RODINY S DĚTMI DO 18 LET

f www.facebook.com/roddinnepasy

jihomoravský kraj

RODINNÉ
PASY



20
JAK ROZUMĚT DĚTĚTI, KDYŽ SE ZLOBÍ



14
HOKUS POKUS S VIDOU!



25
EUROKLÍČ SI MOHOU ZAPŮJČIT I RODIČE S DĚTMI

VÝZVOU JE PRO NÁS POMOC DĚTEM

VELKÝ ROZHOVOR S JANEM GROLICHEM,
HEJTMANEM JIHMORAVSKÉHO KRAJE,
A JANOU LEITNEROVOU, RADNÍ PRO OBLAST
SOCIÁLNÍ A RODINNÉ POLITIKY



Elektronická verze časopisu
načítáte kód smartphonem

STRANA 4 «

Vážené čtenářky, vážení čtenáři,

adventní čas je tu a s ním začíná nejen období stresu kvůli přípravám na Vánoce a shánění dárků, ale především čas strávený v prostředí domova s našimi blízkými. Nevím jak vy, ale já osobně se na ten čas se svými přáteli a rodinou moc těším. Pečení cukroví nebo výroba vánočních dekorací s dcerou, vybírání a plánování překvapení pro širokou rodinu, zdobení stromečku či příprava dobrot pro návštěvy. To vše jsou maličkosti, ze kterých mám velkou radost.

Blíží se také závěr roku, což nás může svádět k bilancování posledních 12 měsíců. Přemítáme, co se nám podařilo, čeho jsme dosáhli, a také přemýšlíme, co bychom chtěli dokázat v roce následujícím. Pevně věřím, že každý z nás najde něco, co se nám v letošním roce podařilo a na co můžeme být hrdí. Nebo na co budeme rádi vzpomínat. U mě osobně to je narození druhé dcery a možnost setkávat se zase spolu s rodinou, třeba na společné oslavě čtyř generací.

Jsou to právě rodinné vztahy, ale i vztahy s přáteli a blízkými, které nám dávají sílu překonat i to zlé, co nás v končícím roce potkalo. Ať už jsou to nemoci nebo řádění přírodních živlů, se kterými jsme se nejen na jižní Moravě v roce 2021 potýkali. I přes všechny krize však nesmíme zapomenout sami na sebe – na své sny a přání. Tak jako nás blízcí podpoří ve chvílích těžkých, budou nám stát po boku i tehdy, když si ty sny a přání budeme chtít plnit.

Přeji vám všem do následujících týdnů mnoho klidných a krásných chvil s rodinou a do roku příštího vstupte s odvážnými sny a blízkými lidmi po boku.

**Jana
Leitnerová**

radní pro oblast sociální a rodinné politiky Jihomoravského kraje



» O B S A H «

Výzvou je pro nás pomoc dětem – rozhovor s Janem Grolichem a Janou Leitnerovou

» STRANA 4

Informace z kraje

» STRANA 7

Soutěžní kvíz 2021 pro všechny internetové experty

» STRANA 9

Vyhodnocení soutěže Prázdninové putování s Rodinnými pasy 2021

» STRANA 12

Hokus pokus s VIDOU!

» STRANA 14

Zátkové magnetky

» STRANA 16

Okénko pro děti

» STRANA 17

Náhradní výživné

» STRANA 18

Vstřícnost znamená nevnímat rodiče jako nositele problémů

» STRANA 19

Jak rozumět dítěti, když se zlobí

» STRANA 20

Prostý příběh exotických potravin

» STRANA 22

Mateřství není limit, ale výzva

» STRANA 23

Dětské skupiny pomáhají rodinám s malými dětmi

» STRANA 24

Euroklíč si mohou zapůjčit i rodiče s malými dětmi

» STRANA 25

WATSU® – málo známý „mercedes“ mezi masážními a relaxačními technikami

» STRANA 26

rodinnepasy.cz

RODINNÉ PASY

rodinná politika | jihomoravský kraj

**Staňte se
partnerem projektu
Rodinné pasy**



ŠIROKÁ ČLENSKÁ ZÁKLADNA



ZVIDITELNĚNÍ V KATALOGU FIREM



BEZPLATNÉ ZAPOJENÍ DO PROJEKTU



PŘÍNOS NOVÝCH ZÁKAZNÍKŮ

**Dejte nám vědět o vašich službách
a oslovte nové klienty**

Více informací na:

WWW.nabidnislevu.CZ



VÝZVOU JE PRO NÁS POMOC DĚTEM

Jan Grolich, hejtman Jihomoravského kraje

Jsou mladí, úspěšní, plní energie, ale jsou také rodiči... Už rok pracují ve vedení Jihomoravského kraje a usilují o prosazení svých vizí. Jednou z nich je i koncepce rodinné politiky. Do listopadového čísla Rodinky poskytli rozhovor hejtman Jan Grolich (37) a radní pro sociální oblast Jana Leitnerová (34).



Když se ohlédnete za svým ročním působením ve vedení Jihomoravského kraje, jak byste zhodnotili to, co dělá kraj pro rodiny s dětmi?

Grolich: Naštěstí nezačínáme od nuly, takže tu máme například Rodinné pasy, ale i podporu rodin, která není tak úplně vidět. Výzvou je pro nás pomoc dětem, které nemůžou být ve své rodině, a taky ještě víc pomoc starším a lidem s hendikepem, aby mohli být doma a nemuseli být v cizím prostředí. Máme dobře nakročeno, sice to bude trvat, ale musíme to zvládnout.

Leitnerová: Pozitivně, avšak stále s rezervami. Na těch chceme pracovat, ať už jde o podporu neformálně pečujících, rozšíření pomoci rodinám v tíživé situaci nebo o podporu pěstounských rodin.

Bylo v této oblasti něco, co vás příjemně či nepříjemně překvapilo?

Grolich: Kolik starostů se snaží pro rodiny něco dělat. Zapojují se do nej-různějších projektů a přinášejí podněty odspodu. Je to téma pro velké množství lidí na celé jižní Moravě.

Leitnerová: Neřekla bych překvapilo, rozhodně je ale potěšující, že je náš kraj v oblasti rodinné politiky inspi- rací pro jiné kraje. Doufám, že v tom budeme pokračovat, budeme sdílet dobrou praxi a zároveň zůstaneme lídrem v této oblasti.

Máte za sebou čtvrtinu volebního období. Je vaším cílem pokračovat v nastolené práci, nebo se od ní v některých bodech odkloníte?

Grolich: První rok byl hodně divoký. Když se mě lidi zeptají, co hejtman normálně dělá, tak říkám, že nevím. Normálního nebylo skoro nic. Nejdřív jsme řešili pandemii, pak očkování, a když jsme se nadechli, tak přišlo tornádo. Doufám, že zbylé tři roky budou klidnější.

Leitnerová: Nabrali jsme správný směr a já v něm chci dál pokračovat. Odklon určitě neplánuji, jen některé věci budou trvat déle či budou dost záviset i na nové vládě ČR.

Jaké pracovní povinnosti na vás v následujících měsících čekají?

Grolich: Největší úkol na podzim je rozpočet na příští rok. Jižní Morava to má trochu těžší, protože dostáváme na hlavu nejmíň peněz z celé republiky. Takže se už těším na nové jihomo- ravské poslance, až si s nimi sednu, aby hned nezapomněli, že se s tím něco musí udělat. Potřebují to naše rodiny, senioři, příroda, ale i silnice. My to ale zvládneme, jenom musíme být chytřejší a víc přemýšlet, co má opravdu smysl.

Leitnerová: To hlavní je schválení rozpočtu na rok 2022, ve kterém chci pro oblast sociální a rodinné politi-



„Nabrali jsme správný směr a já v něm chci dál pokračovat.“

Jana Leitnerová

ky vybojovat více peněz. A k tomu standardně spousta jednání, účast na kulatých stolech, konferencích a pokračování v rozjetých projektech, jako je proměna sociálních služeb nebo větší propojování oblasti sociální politiky a zdravotnictví.

Kde se u vás vzal zápal pro politické dění? Zajímá se někdo z vašich rodičů více o politiku, a tím vás inspiroval?

Grolich: U mě to vzniklo tak, že jsme začali na dědině dělat divadlo, obnovovat zapomenuté zvyky a celkově jsme se snažili rozhýbat život ve Velaticích. Pak mně lidovci řekli, abych kandidoval ve volbách, a nakonec se to semlelo tak, že jsem se stal starostou. Takže to byla vlastně dost náhoda.

Leitnerová: Můj táta je dlouhé roky komunální zastupitel na malé obci. Spíše než inspirace to bylo uvědomění si, že pokud chci opravdu něco změnit, mám možnost buď volit, anebo být volena.

Vraťme se ale k tématu rodina. Podělíte se se čtenáři o nějakou svou rodinnou perličku, která se vám v poslední době přihodila?

Grolich: Já se spíš pochlubím! Doma uspává našeho syna vždycky manželka, protože mamka je mamka. Taťka je spíš na kolo, běhání po zahradě a blbosti. No ale tenhle týden jsem slavně zvítězil. Žena byla doma, ale uspal jsem já. Malý krok pro lidstvo, ale velký pro tatínka.

Leitnerová: Myslím, že za perličku se dá považovat narození druhé dcery letos v srpnu.

Můžete se s námi podělit o váš recept na udržení rodinné pohody?

Grolich: Prostě být spolu.

Leitnerová: Radost z maličkostí, jako je abstraktní malůvka starší dcery, z prv- ních úsměvů té mladší. A cel- kově společně strávený čas, i kdyby to mělo být jen u zavařo- vání leča z domácí zeleniny.



Jana Leitnerová,
radní Jihomoravského
kraje pro oblasti sociální
a rodinné politiky



Jan Grolich s rodinou

Čím se podle vás liší generace dnešních dětí od té vaší?

Grolich: Možná jsou jiní proto, že jsou jiní jejich rodiče. Všichni kamarádi kolem, kteří mají děti, pořád řeší, jestli

relax. Snažím se i sportovat, hrávala jsem dříve volejbal a squash, to mi chybí. Když ten volný čas mám, trávíme ho s dcerami a partnerem a naším psem společnými aktivitami. Procházky, výlety...

„Musíme být chytřejší a víc přemýšlet, co má opravdu smysl.“

Jan Grolich

jsou dost dobré, a všechno neustále poměřují a porovnávají. Naším stačilo, že nás měli naplno rádi, a všechno ostatní pak vždycky funguje. Jinak jsou děti pořád stejné. Chtějí si hrát, být s mamkou a taťkou, pak už ne. A pak už vůbec ne... (smích)

Leitnerová: Vyrůstají v digitální době. Myslím, že svět kolem sebe vnímají a poznávají díky moderním technologiím mnohem intenzivněji. Nese to s sebou samozřejmě mnohé nástrahy a výhody. A pro nás jako rodiče nutnost být mnohem víc ve střehu a vzdělávat se, abychom spolu s dětmi mohli tuhle dobu využít pro dobré věci.

Co rádi děláte ve volném čase?

Grolich: Čtu anebo opravuju kurník! A taky jsem konečně asi po roce zase začal chodit s kamarády na hokej.

Leitnerová: Peču a vařím. Ráda popustím uzdu fantazii a sestavuju vlastní recepty. Navíc je to báječný

Kdybyste se mohli vrátit do věku, ve kterém se budete rozhodovat o své budoucnosti, čím byste se chtěli stát?

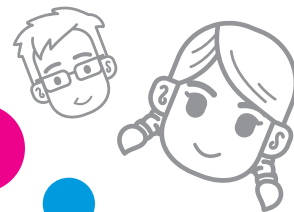
Grolich: Chtěl bych se stát manželem své ženy o pár let dřív.

Leitnerová: Jsem ráda, kde teď jsem, a nic bych neměnila. Hlavně proto, že jsem v 6, 10 a 15 letech měla úplně jiné představy. Vlastně i v 18 a 21 letech. Věřím v osud a vývoj člověka, takže ne, opravdu neměnit. I když, stále je tu sen být rocková hvězda, a ačkoli jsem asi před patnácti lety s muzikou laškovala, zůstala jsem jen u snu.

Máte nějaká přání, soukromá a třeba i pracovní, která byste si rádi splnili?

Grolich: Já bych si přál, aby v pátek bylo hezky, skončil bych dřív a šli bychom někam ven. Sedli bychom na kopec a dívali se, jak zlátnou listy. A zapomněl bych si telefon v práci a celý víkend by to nikdo nezjistil.

Leitnerová: Pracovní přání je jednoznačné – mít možnost pracovat pro občany Jihomoravského kraje déle než jedno volební období. Práce mě obrovsky baví, naplňuje, na odboru sociálních věcí jsou skvělí lidé a odborníci, se kterými je radost vymýšlet nové věci. A soukromé přání? Být dobrou mámou a vychovat ze svých dcer sebevědomé bytosti, pro které bude pomoc lidem kolem sebe samozřejmostí.



Jana Leitnerová s rodinou

PTÁME SE PŘÍMO RODIN, CO POTŘEBUJÍ



Zahlédnete-li u vás v obci logo familyfriendlycommunity, zbystřete. Vaši obec zajímá, co rodiny potřebují, aby se jim v obci dobře žilo. Máte šanci vyjádřit své potřeby či nápady a podílet se na návrzích toho, co by obec měla udělat. V letošním roce o audit familyfriendlycommunity projevilo zájem 20 obcí v Jihomoravském kraji svojí účastí na semináři k auditu.

Audit familyfriendlycommunity realizuje od roku 2015 Jihomoravský kraj po vzoru Rakouska a motivuje obce do zapojení. V předchozím ročníku tímto proročným auditem prošlo 7 obcí a letos v říjnu jim byl slavnostně předán v multifunkčním sále VIDA! science centra v Brně certifikát Obec přátelská rodině.

www.affc.cz



PO NOVÉ CYKLOSTEZCE u Nových Mlýnů projedou cyklisté bezpečněji

Cyklisté se po mnoha letech dočkali otevření bezpečné a tolik žádané cyklostezky dlouhé 2,6 km, která vede odděleně od motorové dopravy po hrázi mezi nádržemi vodního díla Nové Mlýny podél silnice I/52. Dříve jezdili cyklisté po frekventované silnici mezi nákladáky. Na nové cyklostezce nechybí 4 metry široký ochranný ostrůvek, který zajistí bezpečné připojení na cyklotrasu 5174 Brod nad Dyjí, Dolní Věstonice, a umožní tak napojení na Mikulov podél vinohradů. Realizaci cyklostezky se zjednodušilo například napojení na trasu celoevropského významu EuroVelo 9.





JIHOMORAVSKÝ KRAJ PLÁNUJE ZŘÍZENÍ NOVÉHO GYMNÁZIA V BRNĚ

Čtyřleté gymnázium s přírodovědným zaměřením by mělo vzniknout rozšířením Střední průmyslové školy chemické v Brně v objektu v Pionýrské ulici, který bude pro tento účel rekonstruován. Gymnázium by mohlo začít fungovat v roce 2024. Celkové náklady projektu jsou minimálně 230 milionů korun. Důvodem jeho vzniku je nedostatek studijních míst v poměru k počtu žáků v Brně proti jiným částem kraje.

jihomoravský kraj

Soutěžte o ceny s projektem

KRAJE PRO BEZPEČNÝ INTERNET

Až do 28. února 2022 se žáci a studenti základních a středních škol v Jihomoravském kraji mohou zapojit do soutěže s projektem Kraje pro bezpečný internet a vyhrát hodnotné ceny.

O projektu Kraje pro bezpečný internet jsme vás informovali už v minulém čísle časopisu. Projekt je realizován pod záštitou Asociace krajů ČR a Jihomoravský kraj je do projektu zapojen již od roku 2013. Hlavním cílem projektu je zvýšit informovanost o rizicích internetu a možnostech prevence a pomoci.

V polovině září letošního roku byly nejen pro žáky a studenty spuštěny nové webové stránky projektu, kde naleznete aktualizované e-learningové lekce, navazující znalostní kvízy, mnoho videospotů, videotutoriálů a spoustu zajímavostí z oblasti elektronické bezpečnosti.

www.kpbi.cz



KRAJE PRO
BEZPEČNÝ INTERNET



KRAJE PRO
BEZPEČNÝ INTERNET

SOUTĚŽNÍ KVÍZ 2021

PRO VŠECHNY INTERNETOVÉ EXPERTY

VYHRAJ:

Xbox, tablet, chytré hodinky

KDE:

WWW.KPBI.CZ

KDY:

od září 2021 do 28. února
2022

ZVYŠ SVOJE ŠANCE NA VÝHRU!



Projdí si e-learningy na
webu kpbi.cz



Puště si videa z našeho
YT kanálu KPBI

Jihomoravský kraj



Ústecký kraj



Zlínský kraj





DOBŘE RÁNO MORAVO A SLEZSKO!

Každý všední den od 5 do 9 hodin.

www.radioblanik.cz



Odpolední show Hitrádia City Brno Petra Hokzsová a Ondra Blaho

**Každý všední den
15 až 18 hod.**

Brno 99.0 a 100.8 FM,
Blansko 100.6 FM
a Znojmo 102.7 FM



rodina

má mnoho krásných podob

Seriál podcastů Rodinných pasů Jihomoravského kraje

Jak se žije rodinám pečujícím o rodinného člena s postižením,
ovdovělým rodinám, rodinám cizinců, pěstounů
nebo sendvičovým rodinám?

**V PĚTI DÍLECH NAHLÉDNEME DO ŽIVOTA RODIN
S RŮZNÝMI ŽIVOTNÍMI PŘÍBĚHY.**

Seznámíme se s opravdovými rodinnými příběhy,
upřímnými pocity a dojemnými prožitky jejich členů,
probereme mýty, uvedeme skutečná fakta
a přineseme i užitečné informace.

Poslechněte si podcasty
Rodinných pasů o tom, jak se žije
rodinám v Jihomoravském kraji.

Dostupné online pod názvem
„Rodina má mnoho krásných podob“
na streamovací službě



a na webu

jiznimorava.rodinnepasy.cz/podcast



VYHODNOCENÍ SOUTĚŽE

**PRÁZDNINOVÉ
PUTOVÁNÍ
S RODINNÝMI
PASY 2021**

**RODINNÉ
PASY**



Soutěž PRÁZDNINOVÉ PUTOVÁNÍ s Rodinnými pasy Jihomoravského kraje má svého výherce. Celé léto jste nám zasílali odpovědi z vašeho prázdninového putování, kde jste na soutěžních trasách hledali správné odpovědi na soutěžní otázky. Vyhodnocení pátého ročníku soutěže proběhlo úspěšně. Rodina Veverkova z Brna se již těší na třídní rodinný pobyt ve vyhlídkovém posedu Sojčí hnízdo v korunách stromů. My jí moc gratulujeme a celé rodině přejeme příjemný pobyt.



Vyhlídkový posed Sojčí hnízdo

SOUTĚŽNÍ TRASY

V letošním ročníku jste mohli opět navštívit jednu nebo více soutěžních tras. Každá trasa pak byla vybrána v jiném okrese našeho kraje.

**Zřícenina
hradu Sirotčí
hrádek**
okres Břeclav

Vodní mlýn ve Slupi
okres Znojmo

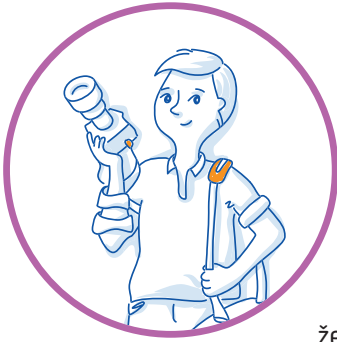
Rozhledna Holedná
okres Brno-město

Zámek Blansko
okres Blansko

**Zámecký park
ve Ždánicích**
okres Hodonín

**Rozhledna
na Kucanině**
okres Brno-venkov

**Kostel svatého
Martina v Lučči**
okres Vyškov



.... FOTOSOUTĚŽ

Za poznáváním krás Jihomoravského kraje a hledáním správných odpovědí se vás letos vydalo opět hodně, možná i proto, že jsme s našimi partnery připravili další ceny, které potěšily ještě víc výherců. Všechny fotografie, které jste nám zaslali z vašeho putování, si můžete prohlédnout na našem facebooku Rodinné pasy. Všem výhercům blahopřejeme!



Rodinný vstup do
VIDA! science centrum
získává rodina
Bulínova ze Znojma



Balíček krásných dárků
od našich partnerů získává
rodina Nesvadbova z Brna



Balíček krásných dárků
od našich partnerů získává
rodina Bergerova ze Šlapanic

Výherce soutěže loňského ročníku

„Po několika odkladech jsme konečně mohli vyrazit do Šmoulí vesničky a uplatnit svou výhru. Moc jsme si to užili, děti byly nadšené.“

Rodina Janů z Pohořelic

Soutěžní trasy 2022

Tipy na zajímavé trasy v Jihomoravském kraji pro příští ročník putování můžete zasílat e-mailem na adresu jiznimorava@rodingnepas.cz.

PODĚKOVÁNÍ



Děkujeme partnerům soutěže za krásné ceny, které letos potěšily celkem 16 výherců.



Tree House Sojčí Hnízdo



MYJÓMI, družstvo invalidů



VIDA! science centrum



Naskok



Diromax



SONNENTOR

Sonnentor



Meatfly



LIFE'S WORTH IT
Respilon



Knihovna Jiřího Mahena



Královské Feng Shui



Muzeum Blanenska



Game Center
BRNO

Game Center Brno

HOKUS POKUS

s VIDA! science
centrem

WWW.VIDA.CZ



VIDA!
science|ntrum

CO BUDEME POTŘEBOVAT?

- špejle
- zavařovací sklenice
- kolíčky na prádlo
- potravinářské barvivo
- 250 g cukru
- horkou vodu



CUKROVÉ LÍZÁTKO

VYROBTE SI POMOCÍ
KRYSTALIZACE LÍZÁTKO

POSTUP

1. Nejprve si potřebujeme vytvořit nasycené roztoky cukru. Do sklenice nalijeme horkou vodu a přimícháme tolik cukru, aby se nám už nerozpouštěl. Také přidáme oblíbené potravinářské barvivo.
2. Špejli namočíme v cukrové vodě a obalíme v cukru. Necháme špejli uschnout.
3. Pomocí kolíčků umístíme špejli do roztoku tak, aby vykuovala. Počkáme zhruba 5 až 7 dní, než se nám vytvoří sladká lízátka.



VYSVĚTLENÍ

Roztok, který jsme vytvořili, je super nasycený roztok. To znamená, že vroucí voda absorbovala více cukru, než by absorbovala při pokojové teplotě. Když se roztok ochladí, kapalina již nebude schopna zadržet takové množství cukru. Rozpuštěný cukr proto není schopen zůstat v kapalně formě, a místo toho krystalizuje na špejli. A za týden si už můžete pochutnávat. Přejeme dobrou chuť!



DOMÁCÍ . DEZINFEKCE



POSTUP PODLE SVĚTOVÉ
ZDRAVOTNICKÉ ORGANIZACE (WHO)

VYROBTE SI DOMA DEZINFEKCI NA RUCI. POTŘEBOVAT
BUDETE POUZE VĚCI, KTERÉ MÁTE DOMA NEBO SNADNO
DOKOUPÍTE V OBCHODĚ ČI LÉKÁRNĚ.

POSTUP

CO BUDEME POTŘEBOVAT?

- 42 ml peroxidu vodíku
- 10 ml glycerolu – koupíte v lékárně
- 100 ml destilované nebo převařené vody
- aromatický olej pro příjemnější vůni
- 830 ml čistého líhu (minimálně 70% alkohol) – koupíte v lékárně, klasické drogerii nebo v barvách a lacích. Ptejte se po etanolu nebo po izopropylalkoholu.
- uzavíratelnou PET láhev
- rukavice
- injekční stříkačku

1. Do PET láhve o objemu minimálně litr a půl nalijte všechny potřebný alkohol. Nezapomeňte, že láhev musí být uzavíratelná.
2. Následně přidejte peroxid vodíku. Podle WHO je možné použít běžný 3% peroxid vodíku.
3. Jako poslední přidejte glycerol, který z nádoby vypláchněte destilovanou nebo převařenou vodou. Do plastové láhve dolejte zbytek potřebné vody.
4. Roztok pořádně promíchejte a zavřete, aby se alkohol neodpařoval, nejlépe míchejte venku nebo v dobře větrané místnosti. Určitě použijte rukavice, případně i ochranné brýle.
5. Do směsi můžete přikápnout aroma a doporučujeme ji obarvit, aby směs někdo omylem nevypil.
6. Roztok nechte 72 hodin odstát a následně ho můžete začít používat.

NAVŠTIVTE ZÁBAVNÍ VĚDECKÝ PARK VIDA!

s celou rodinou nebo přáteli. Díky Rodinným pasům můžete využít 50% slevu pro zakoupení rodinného vstupného na čtvrté i páté dítě a užít si společně explozi zážitků s celou rodinou. Najdete tu víc než 175 exponátů, se kterými si můžete hrát a objevovat, jak funguje svět kolem nás. Tornádo, oceán v lahvi, zemětřesení, obří srdce, trénink pilota stíhačky, magnetické sochy – to jsou ukázky některých z nich. Těšit se můžete i na představení s pokusy, 3D filmy, prostor pro kutily, dočasné výstavy nebo labodílny pro rodiny. VIDA! najdete u brněnského výstaviště, vstup z ulice Křížkovského. Více na www.vida.cz.

VIDA!
science|ntrum



ZÁTKOVÉ MAGNETKY

Vyrobte si s dětmi hravé magnetky, třeba k připevnění rodinného rozvrhu na ledničku.

Do vnitřku zátky vlepíte vystřižené kolečko s obrázkem nebo fotografií. Můžete s dětmi nakreslit třeba zábavná písmenka a tvořit si z magnetek na ledničce nebo magnetické tabuli legrační vzkazy. Fantazii se meze nekladou.

Co budeme potřebovat?

- magnetky
- vytištěné obrázky, výstřižky z časopisů nebo fotografie
- tvrdý papír a pastelky v případě, že budete obrázek malovat sami
- nůžky
- lepidlo na papír, oboustrannou izolepu nebo tavnou pistoli
- zátka
- tužku



Postup



- 1 Fotografie nebo vytištěné obrázky vystříhnete do kolečka o průměru 2,5 cm. Pokud budete používat kreslený obrázek, nejprve si tužkou naznačíte kruh, až pak do něj namalujete obrázek. Můžete využít také naši předlohu.

Obrázek vlepíte do víčka pomocí oboustranné izolepy.



- 2
- 3

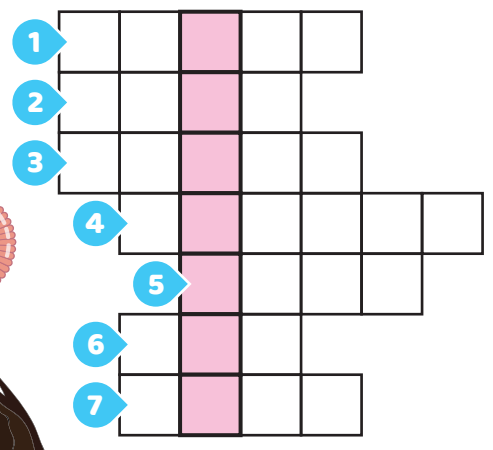
Takto připravené víčko přilepte oboustrannou izolepou nebo tavnou pistolí na připravený magnet. Použít můžete také samolepicí neodymové magnetky, které jsou již opatřeny lepicí vrstvou.

TIP
Pro dokonalý efekt můžete hotové víčko zalít křišťálovou pryskyřicí.



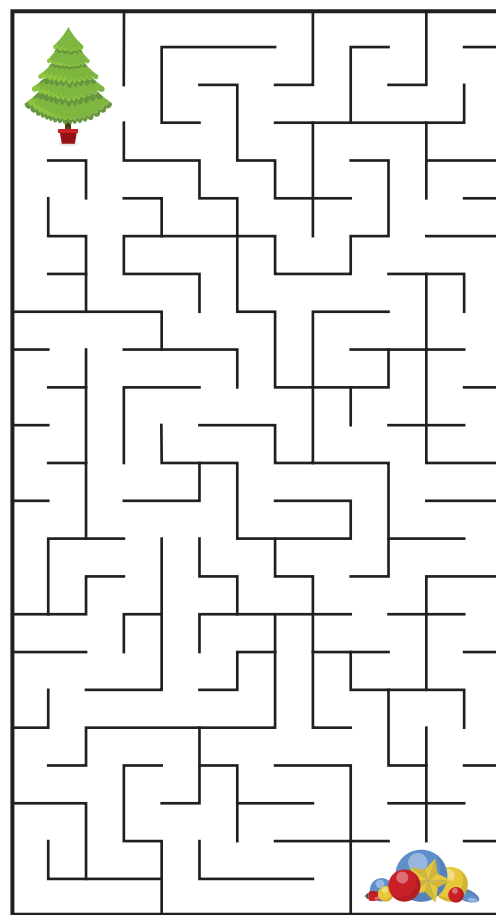
- 4 Zátkové magnetky můžete hravě využít na vašem domácím rozvrhu třeba formou bodování. Rozvrh domácích prací najdete také ke stažení na webu Rodinné pasy Jihomoravského kraje u časopisu Rodinka.

OKÉNKO PRO DĚTI



Najdi 7 rozdílů

Vylušti křížovku a dozvíš se, na koho se o Vánocích nejvíc těšíme



Projdi bludištěm a najdi ozdoby



• NÁHRADNÍ • VÝŽIVNÉ

Rozhodl soud pro vaše dítě o výživném, a to není řádně hrazeno? Pomoci vám může Úřad práce, kde můžete zažádat o náhradní výživné, které je vypláceno od 1. července 2021.

Náhradní výživné je sociální dávka, která má po přechodnou dobu finančně podpořit nezaopatřené děti v situaci, kdy má rodič z rozhodnutí soudu (na základě exekučního titulu) platit výživné, ale svou vyživovací povinnost vůči dítěti nebo dětem neplní. Tedy výživné neplatí vůbec nebo ho platí v nižší částce.

Abyste vznikl nárok na tuto dávku, musí být splněny současně následující podmínky.

1. Vyživovací povinnost je stanovena exekučním titulem na základě rozhodnutí soudu, avšak povinná osoba, rodič-dlužník, výživné neplatí vůbec nebo platí v nižší částce.
2. Dítě musí být nezaopatřené podle zákona o státní sociální podpoře (zákon č. 117/1995 Sb.)
3. Nezaopatřené dítě musí mít na území České republiky trvalý pobyt, pokud zákon nestanoví jinak.
4. Nezaopatřené dítě musí mít na území České republiky bydliště podle zákona o pomoci v hmotné nouzi (zákon č. 111/2006 Sb.), pokud zákon nestanoví jinak.
5. Byl zahájen proces vymáhání dlužného výživného, a dlužné výživné je tedy vymáháno jako pohledávka v exekučním řízení nebo v řízení o soudním výkonu rozhodnutí (cílem tedy je, aby oprávněná osoba, příp. její zákonný zástupce, důsledně využila nástroje vymahatelnosti práva na výživné, které má k dispozici, a to podáním návrhu na exekuci nebo návrhu na soudní výkon rozhodnutí). Tato podmínka je splněna i v případech, kdy soudní výkon rozhodnutí nebo exekuce byly zastaveny pro nemajetnost povinné osoby, a to v posledních 4 měsících před podáním žádosti o náhradní výživné, případně v průběhu tohoto řízení nebo po přiznání nároku na náhradní výživné.

Nárok na náhradní výživné nemůže vzniknout v případě, kdy oprávněná osoba (nezaopatřené dítě) nebo její zástupce neprokáže, že byl podán návrh na exekuci nebo soudní výkon rozhodnutí.

Náhradní výživné se stanoví jako rozdíl mezi částkou měsíčního výživného určeného v exekučním titulu a výživným, které povinná osoba (rodič-dlužník) skutečně v daném měsíci uhradila. Maximální výše náhradního výživného je 3 000 Kč měsíčně.

Výše náhradního výživného se stanovuje na období 4 měsíců a při jejím výpočtu se vychází z průměru částek podle předchozího odstavce za 4 měsíce, které předcházejí měsíci, od kterého se nárok prokazuje a uplatňuje.

Řízení o náhradním výživném je zahájeno podáním písemné žádosti na speciálním tiskopise, který je k dispozici na všech kontaktních pracovištích ÚP ČR nebo na webových stránkách ÚP ČR v sekci Formuláře. Žádost se podává na příslušném kontaktním pracovišti ÚP ČR podle místa trvalého pobytu oprávněné osoby (nezaopatřené dítěte).

Zdroj: www.uradprace.cz

Úplné informace jsou uvedeny v zákoně č. 588/2020 Sb.





Velkou pomocí jsou dny placeného volna. Průměrně firmy poskytují tři až pět dnů, větší počet však bývá problém kvůli strachu ze zneužívání. Pro rodiče jde ale o velkou pomoc. Dobrým příkladem je i poskytování volna 1. září rodičům prvňáčků.

Samostatnou kapitolou je rodičovská pauza. Ženy lze od práce odstříhnout, anebo s nimi zůstat v kontaktu. Mámy na rodičovské většinou chtějí zůstat v sociálních vazbách a vyhnout se výpadku z organigramu s tím, že mají pouze status pečujících. Proto je důležité udržovat komunikaci, posílat informace o tom, co se děje ve firmě, zvat je na společné akce. Stěžejní je také nevynechat ze systému interního vzdělávání.

VSTŘÍCNOST ZNAMENÁ NEVNÍMAT RODIČE JAKO NOSITELE PROBLÉMŮ

» audit Společnost přátelská rodině «

Mámy (a tátové) s dětmi to mají na trhu práce dlouhodobě těžké. Zaměstnavatelé se bojí časté nemocnosti dítěte, neschopnosti matek zvládat stres anebo zapomenutých pracovních návyků. Ženy zase bojují se ztraceným profesním sebevědomím a obavami, jak zvládnou pečovat a do toho podávat pracovní výkony.

Dobrou zprávou ale je, že přibývá zaměstnavatelů, kteří se k pracujícím rodičům staví čelem. Ve výsledku se totiž vstřícnost vyplatí oběma stranám.

Jak ale vstřícnost k rodičům „obtisknout“ do konkrétních opatření a nenadržovat u toho žádné skupině zaměstnaných? Kde na to navíc najít čas, když jsou lidé pracující v HR zavaleni administrativou, anebo ve firmě pozice ani zavedená není?

Velkou pomocí může být prarodinný **audit Společnost přátelská rodině** neziskové organizace **Sít' pro rodinu**. Kdybychom chtěli metodu k něčemu přirovnat, nabízí se preventivní prohlídka

u lékaře. Odborník pacienta „proklepne“ a jeho aktuální stav komplexně popíše. Pokud vše dobře dopadne, pacient získá certifikát, že se o své tělo stará dobře. Když se najdou neduhy, dostane konkrétní doporučení, co dělat, aby svůj stav zlepšil. V případě prarodinného auditu se zkoumá, jestli se ve firemních personálních procesech odráží vstřícnost nejen k rodičům, ale všem generacím trhu práce, a zda firma dělá něco navíc, než co požaduje zákon.

Velkým tématem je flexibilita. Můžou lidé pracovat z domova? Jak často? Existují nějaká písemná pravidla? Mají o nich zaměstnanci a zaměstnankyně potuchy? Když se obsazuje pracovní pozice, zvažuje se forma sdíleného úvazku? Jaká je reakce vedení na požadavky zkráceného úvazku žen vracějících se z rodičovské pauzy? Jsou pozice, kde se flexibilita hledá hůře. Ve směnných provozech jde hodně o vstřícnost a pružnost procesů při výměně směn. Najdou se i firmy, které pro pracující matky zavedly jednu ranní směnu tak, aby stihly zavést dítě do školky a vyzvednout ho.

Ale především: nevnímat matky, které se vrátily z rodičovské pauzy, jako nositelky problémů.

Auditem Společnost přátelská rodině prošla historicky řada firem, které jsou v dnešní době špičkou v péči o zaměstnance a udávají trendy: IKEA, IBM, O2, T-Mobile, Microsoft, dm drogerie markt, Tchibo a mnoho dalších. Stejně tak mělo obrovský smysl projít procesem mapování v organizacích o velikosti do 50 zaměstnanců.

Do auditu se může hlásit celoročně jakákoliv společnost, která se chce do budoucna přesvědčit, že podporovat mámy a táty se vyplatí. Zájemci mohou psát na e-mailovou adresu:

info@sitprorodinu.cz

Více informací **www.sitprorodinu.cz**



„Pojd' si udělat úkoly!“ V duchu si říkáte, že to snad dnes bude jiné, ale vtom slyšíte obvyklou odpověď: „Za chvíli, nechce se mi!“ Srdce se vám rozbuší, protože víte, že je to tu zase. Každý den stejná debata, nechut' jít psát nebo číst, která nakonec povede k pláči, vztekání se a otevírání sešitů večeř na poslední chvíli. Někdy se podobné události

mohou

zvrhnout až v záchvat vzteku a agresivní chování dítěte. Časté výbuchy hněvu, ať už z jakéhokoli důvodu, jsou pro rodiče i samotné děti velmi vyčerpávající. Pokud se u školou povinných dětí dějí opakovaně, je nutné ptát se – proč!

JAK ROZUMĚT DÍTĚTI, KDYŽ SE ZLOBÍ?



Rodiče a učitelé si hněv a agresivitu u dítěte často vykládají jako nevhodné chování nebo nevychovanost. Abychom mohli dětem porozumět, nejprve musíme přijmout fakt, že žádné chování není náhodné. Ať už se rozhodneme napít se, obléknout nebo mrknout okem, každý náš čin je reakcí na určitou potřebu, která vznikla v organizmu. Abraham Maslow, jeden z nejcitovanějších psychologů 20. století, popsal teorii hierarchie potřeb, které nás motivují ke všemu, co děláme. Rozdělil je do pěti skupin a hierarchicky uspořádal podle toho, jak jsou pro nás významné. Potřeby v pomyslných vyšších patrech můžeme uspokojit pouze za předpokladu uspokojení potřeb nižších, životně naléhavějších. Nejprve se budeme starat o to, aby byly uspokojeny naše fyziologické potřeby, které nás udržují při životě, například potřeba dýchat, spát, pít,

jíst, hýbat se, vylučovat, odstraňovat bolest a rozmnožovat se. Bude-li některá z těchto potřeb neuspokojena, náš organizmus se velmi rychle přihlásí a nepustí naši pozornost, dokud ji neuspokojíme. Další silnou potřebou je cítit se bezpečně a vyhýbat se ohrožujícím podnětům. Chceme mít bezpečný domov, být finančně zajištěni, ale jistotu hledáme také ve vztazích, v rodině, zaměstnání nebo ve třídě mezi kamarády. Další skupinou je potřeba sounáležitosti, touha někam patřit, milovat a být milován. Téměř na vrcholu pyramidy se nachází potřeba sebeúcty, touha uznávat sebe a být uznán druhými. Všechny čtyři skupiny označil jako nedostatkové potřeby, jejichž naplňováním si zabezpečujeme fyzickou a psychickou rovnováhu. Poslední, pátá skupina na vrcholu pyramidy je definována potřebou seberealizace, skrz kterou usilujeme o naplnění svého potenciálu, talentu a lásky k lidem. Jde o jedinou potřebu, která je tzv. růstová, už neřeší nedostatek, ale naopak chut' dávat. Maslow byl přesvědčený, že každý člověk je ve svém jádru dobrý a slušný. Pokud se chová hrubě nebo agresivně, reaguje na strach, úzkost nebo bolest.

Zažívá-li dítě opakovaně strach, ať už z jakéhokoli důvodu, začne časem cítit bezmoc a ta povede k frustraci. Mezi nejčastější projevy strachu u dítěte patří hněv, který může vést až k agresivitě, vzdoru, stáhnutí se do svého světa a vyhýbání se určitým činnostem, např. školním úlohám, k nesoustředěnosti nebo nadměrné aktivitě, negativnímu obrazu sebe sama a podceňování se.

„Moje dcera každé ráno pláče a nechce jít do školy, protože jí nejde čtení.“

„Můj syn si nedokáže najít kamarády. Vždy, když se pokusí o kontakt, je to nešikovné a kamarádi se mu smějí. Doma se vzteká, kope do věcí a nechce chodit do školy.“

„Moje dítě se začne vztekat, když po něm chci, aby víc trénovalo psaní. Vždy se pohádáme.“

„Učitelé si mi pravidelně stěžují, že syn nedává pozor a ruší hodinu.“

To jsou věty, které každý den slyším ve své poradně od utrápených rodičů. Školní systém je založen na předpokladu, že všechny děti vstupují do školy se stejně zralými fyzickými schopnostmi. Věda a praxe nám však ukazuje, že spousta dětí nastupuje do školy s nezralým fyzickým systémem. Přestože může jít o rozumově zdatné děti, nezralý motorický systém je uvrhuje do nevýhody, která způsobí jejich selhávání v akademickém světě.

Zažívá-li dítě opakovaně strach, ať už z jakéhokoli důvodu, začne časem cítit bezmoc a ta povede k frustraci.

Chceme mít bezpečný domov, být finančně zajištěni, ale jistotu hledáme také ve vztazích, v rodině, zaměstnání nebo ve třídě mezi kamarády.

Ať už dítě nebo dospělý, aby se mohl cítit spokojeně mezi lidmi, musí mít naplněné fyziologické potřeby a cítit se bezpečně. Když dítě opakovaně selhává v určitém úkolu nebo učení, např. nedokáže číst, protože jeho oči spolu nespolečně spolupracují, nedokáže psát tak, jak se po něm chce, nestihne přečíst zadání, a tím pádem zase pokazí písemku, nedokáže se soustředit, protože každé třetí slovo slyší nepřesně, nebo si lehá při psaní na lavici, aby zafixovalo ruku, která ho neposlouchá, a přitom je napomínáno učitelem, začne být při nejmenším nervózní, časem frustrovaný a později začne vzdorovat, zlobit se nebo být agresivní. Trénování a opakování toho samého, co dítěti nejde, není řešení. Stejně tak nebude fungovat, když budeme chtít od dítěte zralejší chování, nebo ho trestat a vyhrožovat mu. Vše povede k větší frustraci a hněvu. Jediná cesta, která se mně ukazuje jako smysluplná a efektivní, je snažit se porozumět tomu, proč má dítě záchvaty hněvu, kde se dítě ve svém vývoji nachází, a napojit se na tuto úroveň a zohlednit to ve svém přístupu k němu. Pokud nebudeme brát v úvahu individualitu a aktuální stav, ve kterém se nachází, a nebudeme ochotni rozumět mu, ať už jako učitelé ve školním systému nebo jako rodiče, kteří se snaží systému přizpůsobit, budeme pravděpodobně svědky narůstajícího počtu úzkostných dětí a frustrovaných rodičů. Není nutné spokojit se s verdiktem „nezvladatelný“. Vždy je možné podívat se pod pokličku a hledat příčinu. O tom, jaké konkrétní kroky může rodič i učitel dělat, si napíšeme třeba zase příště.



AUTORKA

Mgr. Jana Trčková

Terapeutická poradna pro děti a dospělé
www.psychoterapeut-breclav.cz

Vystudovala psychoterapeutická studia na Fakultě sociálních studií MU. Poskytuje psychologické poradenství a terapii INPP ve své poradně v Lednici, kde se věnuje práci s dospělými a dětskými klienty. Facilituje encounterovou skupinu, působí jako lektorka, je účastnicí dlouhodobého psychoterapeutického výcviku a členkou Institutu psychoterapie a socioterapie.

PROSTÝ PŘÍBĚH

exotických potravin




Fair Trade
Centrum®



Jak zařídit, aby kakao nesklízely děti? Jak zajistit, aby kakaovníky plodily jako dnes i v době, kdy si na čokoládě budou chtít pochutnat naše vnoučata?

Představme si takovou pracovní poradu velkého obchodního řetězce. Sedí na ní i zástupce čokoládovny, která do obchodní sítě dodává čokoládu s privátní značkou řetězce. Nabídne vyrábět čokoládu z kaka a obchodovaného dle principů fair trade, tedy v češtině spravedlivého či férového obchodu. Tabulku to prodraží jen asi o 30 haléřů, ale obchodní ředitel firmy namítne: „Nejde to. Na jedné tabulce teď vyděláváme právě jen těch 30 haléřů.“ „Proč tedy nezvýšit cenu?“ namítne hlas rozumného účastníka schůzky. „To také nejde,“ zní odpověď, „nemůžeme být ani o haléř dražší než konkurence.“

Tlak na nízké ceny přenášejí obchody na své dodavatele, a ti jsou tak dále nuceni nakupovat suroviny co nejlevněji. Na konci řetězce pak stojí farmářka či

farmář na rodinném políčku rozvojového světa, kteří

za svou úrodu dostanou zapláceno tak málo, že si nemohou dovolit najmout dospělého člověka za mzdu. Proto zde pracují děti. Zvláště v západní Africe je situace natolik kritická, že gangy pašují děti vytržené ze svých komunit v okolních zemích a nutí je tvrdě pracovat na kakaových plantážích pro nadnárodní potravinářské koncerny.

Pěstitelé nemají možnost starat se o půdu a své plodiny udržitelně, nemohou se zabývat ochranou životního prostředí, mnohdy ani nemají ve výrobě ochranné pomůcky.

FAIR TRADE

Na začátku 70. let tak začaly v Evropě vznikat první firmy hlásící se k principům **fair trade**. Tedy trvale udržitelného obchodního modelu, který producentům platí spravedlivě, odborně i finančně je podporuje v ekologické produkci a ochraně zdrojů a striktně zakazuje nucenou práci a vykořisťování.

U nás je zástupcem spravedlivého obchodu společnost Fair Trade Centrum, původem ze Znojma, s nejděle fungujícím e-shopem a nabídkou několika set položek potravin a ručně dělných výrobků. Myšlenku důstojné práce i pro lidi na okraji společnosti navíc rozšířila do provozu vlastní sociální firmy. V té pracují už čtyři lidé s duševním onemocněním a fair trade suroviny balí do podoby, v jaké je pak můžete nalézt na pultech dobrých obchodů.

Nikoli prostřednictvím darů či charity, ale vlastní prací tak získávají ztracenou sebeúctu lidé na druhé straně planety stejně jako občané České republiky. Vždyť tak chutná spravedlivější život, jak zní firemní moto.

www.FairTradeCentrum.cz

Fair Trade
Centrum poskytuje
Rodinným pasům
slevu 10 %

na celý nákup
na e-shopu při
zadání hesla
RodinnýPas.

Když se narodí dítě, je to velká událost, která přináší do života radost, ale i velkou změnu. Nikdo se však příliš nezamýšlí nad tím, co všechno role matky ženě do života přinese, co se bude muset naučit a jakým výzvám bude čelit. Má-li zázemí v rodině, má z poloviny vyhráno. Nicméně v momentě, kdy se bude vracet do práce, ji i tak čeká bitva, jejíž vítězství závisí na tom, jak je houževnatá, ambiciózní a o jakou podporu si dokáže říct. Proč tomu tak je?

MATEŘSTVÍ není limit, ale výzva

MÁM JOB
Mateřství není limit, ale výzva

V naší aplikaci s návodem si můžete sepsat životopis. S promo kódem: **W9PP6CNE** je pro vás zdarma.

Pro Rodinné pasy **SLEVA 20 %** s promo kódem **VTSP24J** na E-BOOK

Sklobení práce a rodiny řeší každý rodič, který si chce čas pro rodinu a práci vybalancovat, aby ani jedno nešidil. Situace je v tomto směru komplikovaná, protože v ČR jsou pozice na zkrácený nebo jinak flexibilní úvazek velmi ojedinelé (necelých 10 % proti evropskému průměru 30 %). Na ženy po rodičovské je často pohlíženo s určitou nelibostí nebo jako na absolventy, ačkoliv nahlas to žádná společnost nepřizná. Je potřeba si uvědomit jednu zásadní věc. Matky rodičovskou dovolenou o svoje schopnosti ani zkušenosti nepřišly, do-

konce si osvojily kompetence nové. Umí vyjednávat, zvládají time management, práci pod tlakem a pravděpodobně se hned tak něčeho neleknu. Zůstává tedy otázkou, proč se zaměstnavatelé bojí zaměstnat maminku po mateřské.

Na všechny tyto otázky hledá odpovědi projekt **MÁMA JOB** www.mamajob.online, který podporuje maminky na jejich pracovní cestě a propojuje je se zaměstnavateli, kteří ctí rodinné hodnoty a nabízejí flexibilní typy úvazků. Projekt je založen na myšlence „Mateř-

ství není limit, ale výzva.“ Zakladatelky projektu, **Katka Čipová** a **Lenka Mazalová**, jsou původem personalistky s více jak patnáctiletou praxí a zároveň maminky, které věnovaly více než rok průzkumu trhu práce. Jejich misí je změnit zaběhnuté stereotypy o tom, že máma není plnohodnotný zaměstnanec, chtějí zlepšit postavení maminek na trhu práce a zvýšit poměr zkrácených úvazků.

„Vidíme, že českým maminkám chybí během rodičovské dovolené hlavně sebedůvěra a zaměstnavatelům zase ochota přijímat ženy – maminky. Přitom výkonnost nesouvisí s rolemi, které člověk v životě na sebe bere, ale s přístupem k práci a motivací. Pokud byla žena produktivní před rodičovskou, po ní rozhodně nezlenivěla. A není absolvent, ale vyzrálá osobnost. Na návrat do zaměstnání po rodičovské dovolené je potřeba vynaložit velké úsilí. A je to rozhodně těžší začátek než po ukončení střední nebo vysoké školy.“

PRACOVNÍ CESTA MAMINEK ZAČÍNÁ U NÁS



www.mamajob.online/eshop/job-profil



#dětskéskupiny

Dětské skupiny

pomáhají rodinám
s malými dětmi



Ne vždy mají rodiče možnost umístit svoje malé dítě do mateřské školy. Důvod může být kapacitní, kdy školky v okolí jsou bohužel plné, nebo věkový, kdy jejich ratolest je mladší tří nebo i dvou let. Naštěstí i v tomto případě mají rodiče možnost volby a své malé děti mohou dát do dětské skupiny. Dětské skupiny v České republice fungují již 7 let a jednoduše řečeno jsou alternativou mateřské školy. S tím rozdílem, že je mohou navštěvovat i děti mladší dvou let. Podmínky jejich fungování stanovuje zákon, a to dává rodičům jistotu, že o jejich nejmenší děti bude dobře postaráno. Zákon byl navíc nyní novelizován a od října došlo k několika změnám, které vycházejí právě z dosavadní praxe dětských skupin.

Provozovat dětskou skupinu může široké spektrum subjektů, např. obce a kraje a jimi zřizované organizace, církve, vysoké školy či neziskové organizace. Dále pak i fyzické či právnické osoby, pokud založí „podnikovou“ dětskou skupinu pro děti svých zaměstnanců. Pokud bude mít dětská skupina maximální kapacitu čtyř dětí, může provozovatelem být i fyzická osoba bez potřeby zakládat organizaci či mít živnostenské oprávnění. Důležité ale je, že všichni provozovatelé musí mít oprávnění, které uděluje Ministerstvo práce a sociálních věcí. Evidence poskytovatelů evidence.mpsv.cz je přístupná široké veřejnosti na internetu.

Zákon stanovuje i počet a věk dětí a tomu odpovídající počet pečujících osob. Dětskou skupinu mohou navštěvovat děti již od 6 měsíců do zahájení povinné školní docházky a nejvyšší kapacita je 24 dní. Velikost kolektivu je ale daná věkem dětí, tedy například u dětí do 1 roku věku mohou být v jedné skupině nejvýše 4 děti. Počet dětí ovlivňuje i počet osob, které o ně pečují. Ve skupině do 6 dětí je to minimálně jedna pečující osoba, od 7 do 12 nejméně 2 pečující osoby a u skupin s více než 12 dětmi ještě o jednu osobu více. Personál zároveň musí být odborně způsobilý a dále se vzdělávat v oblasti péče o děti.

Mezi další povinnosti provozovatelů patří zpracovaná vnitřní pravidla a plán výchovy a péče dostupné všem rodičům. Samozřejmostí je vedení evidence dětí a uzavření smlouvy s rodiči o poskytování péče. Přijaty mohou být jen děti, které byly očkovány, jsou proti nákaze imunní nebo nemohou být očkovány pro kontraindikaci.

Zákon dohlíží i na prostory, aby byly pro děti a jejich pobyt vhodné. Jsou stanoveny technické požadavky na stavby včetně požární ochrany a hygienické požadavky na prostory a provoz. Podmínky jsou odstupňovány podle velikosti kolektivu a s přibývajícím počtem dětí se zpřísňují.

Díky zmíněné novele zákona je nastaveno i financování jejich provozu. V současné době většina dětských skupin využívá podporu z Evropského sociálního fondu,

kteřá ale v první polovině příštího roku končí. Od roku 2022 budou dětské skupiny financovány ze státního rozpočtu. Způsob financování i výše příspěvku jsou zákonem stanoveny tak, aby provozovatelé měli finanční jistotu a rodiče dostupnou kvalitní péči zejména o děti mladší tří let. Výše příspěvku navazuje na normativy Ministerstva školství, mládeže a tělovýchovy pro 1 dítě v soukromé škole. V dětské skupině se tyto normativy ještě liší podle věku dítěte, pro děti do věku tří let je příspěvek vyšší (9 637 Kč měsíčně) než pak u dětí starších, pro ně je 5 669 Kč. U mladších dětí s vyšším příspěvkem ze státního rozpočtu je zastropována i výše školného od rodičů, a to na částku 4 000 Kč měsíčně. U starších dětí nebo v případě, že poskytovatel nežádá o státní příspěvek na provoz dětské skupiny, není výše školného nijak omezena.

Veškeré informace pro poskytovatele i rodiče jsou přístupné na webových stránkách Ministerstva práce a sociálních věcí www.dsmprsv.cz. Jsou zde i kontakty na metodiky systémového projektu Podpora implementace dětských skupin, na které se lze také obrátit.



MINISTERSTVO PRÁCE
A SOCIÁLNÍCH VĚCÍ



Evropská unie
Evropský sociální fond
Operační program Zaměstnanost



EUROKLÍČ

si mohou zapůjčit i rodiče s malými dětmi

Celorepublikový projekt Euroklíč umožňuje zapůjčení speciálního klíče, který vám zajistí přístup na bezbariérové toalety.



Euroklíč je speciální klíč, který je nezbytný pro odemykání míst osazených eurozámkem. Euro v tomto případě značí, že je použitelný pro všechna místa v Evropě, a dokonce i v USA, která jsou osazena eurozámkem. Tento univerzální klíč sloužící k odemykání zejména toalet pro zdravotně postižené je k dispozici také pro všechny rodiče s malými dětmi do tří let věku. Nebudete již muset dlouze hledat WC, kam se dá zajet i s kočárkem. Na mnoha z nich jsou i přebalovací pultíky a čistota je garantována. Euroklíč odemkne nejen sociální zařízení, ale také výtahy, schodišťovou plošinu a další zařízení ve veřejných prostorách v nákupních centrech, na nádražích, v knihovnách či na jiných veřejných místech.

Klíč je k zapůjčení zdarma a oficiálním distributorem euroklíčů je pro rodiny s dětmi do 3 let věku Síť pro rodinu, z. s.

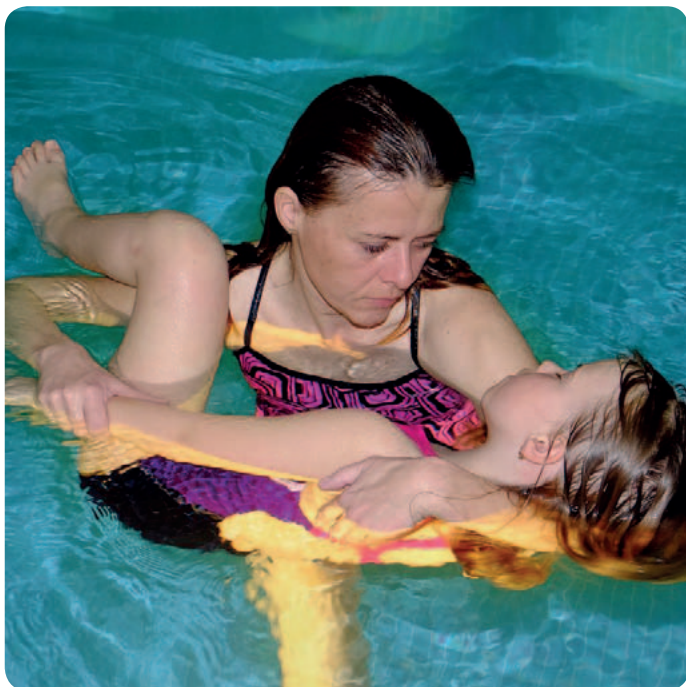
Více informací na www.sitprorodinu.cz nebo u krajské koordinátorky pro Jihomoravský kraj (petra.kuhejdova@sitprorodinu.cz).



DALŠÍ INFORMACE JSOU NA

www.eurokeycz.com/2_jak_ziskat_euroklic.html



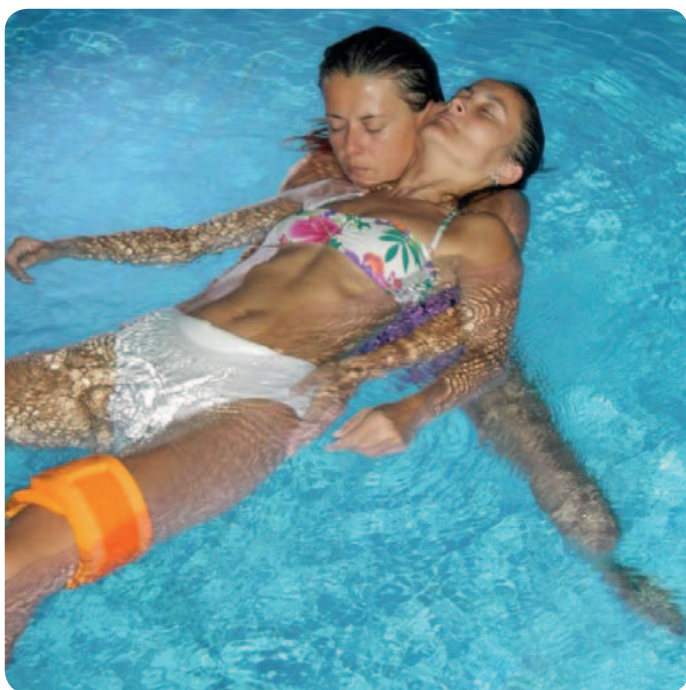


V 80. letech 20. století přenesl americký básník a multilingvista Harold Dull suchozemskou masážní techniku zen shiatsu do teplé vody (34 °C), a dal tak vzniknout zcela nové tělesné terapii WATSU® (water shiatsu). Při aplikování pohybů a hmatů ze zen shiatsu v teplé vodě neuniklo jeho pozornosti, že konstantní držení klientů v náruči v kombinaci s promyšlenou sestavou protahovacích cviků vede k maximálně možnému tělesnému uvolnění. Bonusem pak bylo zjištění, že teplá voda v bazénu přináší neobvykle hlubokou relaxaci psychiky, a to až do takové míry, že nezdědka dojde ke spontánnímu uvolnění potlačovaných emocí.

WATSU® se ve světě postupem let stalo jedinečnou formou rehabilitační vodoléčby, která nabízí klientům hluboký stav relaxace, svalové protažení, kloubní mobilizaci, masáž či úlevu od dlouhotrvajících bolestí. V některých státech je uznávanou součástí rehabilitačních procedur ve zdravotních klinikách, lázeňských zařízeních a můžete se s ním potkat také v mnoha přímořských letoviscích.

WATSU®

málo známý „mercedes“ mezi masážními a relaxačními technikami



Do ČR se **WATSU®** dostalo před osmi lety. První certifikovaní praktici působí v Praze, Brně, Českých Budějovicích nebo Táboře. Dokáží každé ošetření přizpůsobit na míru individuálním fyzickým a duševním potřebám klientů a současně respektovat požadavky jejich aktuálního zdravotního stavu či hranice dané zdravotním handicapem. Paní Gabriela Mikulášková, která působí v Brně, nám o **WATSU®** řekla: „Zdraví klienti k nám přicházejí na relaxaci a uvolnění těla, klienti se zdravotními obtížemi přicházejí pro úlevu, kterou mnohdy dlouhodobě neúspěšně hledali. Pomáháme klientům s ortopedickým, neurologickým či psychickým onemocněním i klientům s bolestmi zad vzniklými špatným držením těla či jednostrannou zátěží. V poslední době se setkáváme častěji i s dětskými klienty s DMO nebo s dětmi s ADHD poruchou. Mezi ošetřované patří také těhotné ženy, kterým vodní prostředí dokáže znatelně ulevit od přetížených kloubů, a profesionální sportovci, kterým **WATSU®** poskytuje účinnou rehabilitaci po zátěži.

Nedovedla bych se věnovat něčemu, co by mě nebavilo, ale především v co bych plně nevěřila. Protože se současně s WATSU® několik let intenzivně věnuji také olejovým masáží, mohu lehce srovnat přínosy obou technik.“

Teplá voda v bazénu přináší neobvykle hlubokou relaxaci psychiky.

WATSU-Brno
poskytuje
pro Rodinné pasy

SLEVU 10 %

na jedno ošetření či zakoupený
poukaz nebo permanentku.



Watsu Brno

Bc. Gabriela Mikulášková, Brno
Certifikovaný praktik **WATSU®**

tel.: +420 774 992 207

e-mail: g.mikulaskova@seznam.cz

web: www.watsu-brno.cz

facebook: WATSU-Brno | Facebook

www.watsu4health.cz

deník extra

**2 000 000
VÝTISKŮ
ZDARMA
KAŽDÝ
MĚSÍC**

**Dostaneme vás k lidem
www.denikextra.cz**



K předplatnému Deníku **kávovar Bosch Tassimo Style TAS1106 ZDARMA**



**již
od 19 Kč
denně**

**Objednávejte na celý rok
a využijte garanci letošních cen!**

- Velký výběr nápojů mnoha oblíbených značek
- Perfektní kvalita nápojů díky inteligentní spařovací jednotce
- Jednoduchá příprava nápojů díky obsluze stiskem jednoho tlačítka
- Individuální příprava: ideální pro šálek vašeho oblíbeného teplého nápoje
- Nastavitelný a odnímatelný podstavec na šálky: všechny vaše šálky se vejdou

- +** Věrnostní program s dárky ZDARMA
- +** Elektronické předplatné k tištěnému jako BONUS
- +** Deník Klub – přístup na všechny články na Denik.cz

**Objednávejte
Mojepredplatne.cz,
telefon 272 015 015**

hledáme nové pěstouny, možná právě vás



**některé věci dítě
jinde než v rodině nezažije**

**něco se dítě jinde
než v rodině nenaučí**

Máte dost lásky a odvahy?

Máte energii a chuť pomáhat?

Máte dost tolerance a pochopení pro druhé?

Máte hezký vztah k dětem a ideálně i nějaké zkušenosti s nimi?

**Můžete nabídnout bezpečné zázemí dítěti, které potřebuje
rodinu?**

Pěstoun je člověk, který se dokáže postarat o cizí dítě, přijmout ho se všemi jeho zvláštnostmi, problémy a potřebami, dokáže mít ho rád a poskytnout mu zázemí tak dlouho, jak bude zapotřebí. Respektuje přitom vztah dítěte k biologické rodině a umožňuje a podporuje s ní kontakt.

Do pěstounské péče přicházejí děti různého věku, od batolat po dospívající, různého etnika, zdravé i se zdravotními či psychickými problémy, jednotlivě i jako skupiny sourozenců. Jedná se o děti, o které jejich rodiče nemohou, nedovedou nebo nechtějí z různých důvodů pečovat.

Pěstounská péče je státem garantována, zprostředkována a podporována i ekonomicky. Pěstounovi náleží za výkon jeho funkce odměna a dítěti příspěvek na úhradu potřeb dítěte.

O zprostředkování pěstounské péče se žádá prostřednictvím sociálního odboru obce s rozšířenou působností podle místa vašeho trvalého bydliště.

Projekt „Podpora sociálně-právní ochrany dětí na Krajském úřadě Jihomoravského kraje III“
(registrován pod č. CZ.03.2.63/0.0/0.0/15_007/0015554)