

rodinka

magazín pro rodiny s dětmi do 18 let

NEPRODEJNÉ

 www.facebook.com/rodinnepasy



Rodinka se vyptává
Pěstounská péče 10



Desátero pro bezpečnou
jízdu na kole 13



Sourozenecké jiskření 8

37 % Čechů
potřebuje
pohlídat děti
minimálně jednou týdně

více informací na straně 6

Zapište si do diáře

Rodinné pasy Vás společně s organizátory zvou na zábavné a kulturní akce pro Rodiny.

Švédí na Moravě 1645 370. Výročí vypálení Veverské Bítýšky

Historický den pro rodiny a děti
12. 6. 2015, 20.45 – 22.00; 13. 6. 2015, 10.00 – 19.00
Veverská Bítýška za areálem Hartmann Rico
www.houwald.cz

Soutěže pro děti • Zábavné a vzdělávací atrakce • Kulturní program pro celou rodinu • Rekonstrukce bitvy „vypálení Veverské Bítýšky 1654

Rodinné pasy na divokém západě

22. 8. 2015, 10.00 – 18.00
Šiklův mlýn, Zvole nad Perštejnem
www.sikland.cz

Kulturní program pro celou rodinu • Atrakce s soutěže pro děti • Opékání špekáčků a popcorn zdarma • Dětská výtvarná dílna



WWW.HOUWALD.CZ

**1645:
ŠVÉDI NA MORAVĚ
VYPÁLENÍ VEVERSKÉ BÍTÝŠKY**

6. ROČNÍK FESTIVALU HISTORIE
VEVERSKÁ BÍTÝŠKA,
ZA AREÁLEM HARTMANN RICO

PROGRAMEM PROVÁZÍ MODERÁTOR ČT2 ZDENĚK TRUHLÁŘ
ZÁŠTITU NAD AKCÍ PŘEVZAL HEJTMAN JMK JUDR. MICHAL HAŠEK

PÁTEK 12.6.2015

- 20:45 OFICIÁLNÍ ZAHÁJENÍ A PŘEDSTAVENÍ ÚČINKUJÍCÍCH SKUPIN
- 21:00 ŠERMIŘSKÁ POHÁDKA "O STATEČNĚ PRINCEZNE A ŠIKOVNĚM PRINCÍ" SHS BISKUPŠTI MANOVÉ KROMĚŘÍŽ

SOBOTA 13.6.2015

- 10:00 OFICIÁLNÍ ZAHÁJENÍ AKCE
- 10:15 OTEVŘENÍ NAUČNÉ STEZKY PRO DĚTI
- 10:45 HUDEBNÍ VYSTOUPENÍ SKUPINY "RABUSSA"
- 11:30 ČARODĚJ "CAVE" S HADY
- 12:15 HUDEBNÍ VYSTOUPENÍ SKUPINY "RABUSSA"
- 13:00 UKÁZKA "PŘÁVA ÚTRPNĚHO" - PLUKOVNÍ KAT : SPOLEČENSTVO LIBERTAS
- 13:30 KEJKLÍŘ JONÁŠ - KEJKLÍŘSKÉ A ŽONGLÉRSKÉ VYSTOUPENÍ
- 14:00 PŘEDSTAVENÍ ZAHRANIČNÍCH ÚČASTNÍKŮ
- 15:30 ŠERMIŘSKÉ PŘEDSTAVENÍ "OD PÍKY" : SHS REKOVÉ
- 16:00 VYHLÁŠENÍ DĚTSKÝCH SOUTĚŽÍ
- 17:00 REKONSTRUKCE BITVY "VYPÁLENÍ VEVERSKÉ BÍTÝŠKY 1645"
- 18:15 HUDEBNÍ VYSTOUPENÍ SKUPINY "RABUSSA"

**BOHATÝ PROGRAM
PRO RODIČE I DĚTI**

VSTUPNÉ DOBROVOLNÉ





Milí čtenáři časopisu Rodinka,

tak jsme se dočkali a konečně je tu! Léto přináší každému z nás vytoužené chvíle, které jsou zasvěceny jak odpočinku, tak cestování. Můžeme hodit všední starosti za hlavu, užít si sluníčka, krásné přírody nebo zajímavých míst. Na našem kraji je úžasné to, že vším tím oplývá měrou vrchovatou. Takže dávám k úvaze – což takhle strávit nejkrásnější léto právě na jižní Moravě. Věřím, že na stránkách časopisu Rodinných pasů naleznete tu pravou inspiraci a přehršel nápadů, kam se vydat a která místa navštívit.

Přeji Vám krásné léto!

Váš hejtman
Michal Hašek

Milé rodiny,

léto je časem, kdy nás sluníčko vybízí ke společným chvílím s těmi, které máme rádi. Využijme tedy hezkého počasí a připravme nejen dětem, ale i dalším členům rodiny co nejhezčí léto.

Rodinné pasy připravily i letos řadu akcí, na nichž si celá rodina užije spoustu zábavy. Rád bych Vás také pozval na tradiční setkání v Šiklově mlýně, které se uskuteční dvaadvacátého srpna. Těšit se můžete na dětskou show, hry pro celou rodinu, opékání špekáčků nebo program pro dospělé.

Věřím, že se potkáme alespoň na jedné z akcí Rodinných pasů a společně si s našimi blízkými užijeme hezký den.



Váš náměstek hejtmana Jihomoravského kraje
Roman Celý

- 6 **Téma**
37% Čechů potřebuje pohlídat děti minimálně jednou týdně
- 8 **Rodinná abeceda**
Sourozenecké vztahy
- 10 **Rodinka se vyptává**
Pěstounská péče
- 12 **Čenda dětem**
Okénko pro děti
- 13 **Rodinka radí**
Desatero pro bezpečnou jízdu na kole
- 14 **Domácí mazlíček**
Chcete mít doma Alvina?
- 15 **Technický koutek**
Mapy do vašeho telefonu
- 16 **Šikovná rodinka**
Ptačí elegance
- 18 **Rodinka podporuje**
Rodinné centrum Pastelka
- 19 **Filmy, knihy, divadlo**
Kulturní tipy časopisu
- 20 **Ekologie**
Upcyklace - odpad s novou duší
- 22 **Rodinka radí**
Mediace - Léč nejen na rodinné a sousedské spory
- 24 **Příběh ze života**
Náš Fanda cestovatel
- 25 **Tip na výlet**
Svět pohádek začíná hned za humny
- 26 **Noví poskytovatelé**
Rakousko
- 27 **Noví poskytovatelé**
Jihomoravský kraj

15
Jihomoravský kraj
15 let pro Vás



Rodinná politika - politika pro rodiny

Co se skrývá pod názvem rodinná politika? Kdo ji vytváří? A co přináší rodinám? Odpovědi na tyto otázky nám poskytl členové týmu pro rodinnou politiku Jihomoravského kraje.

Hlavním motivem rodinné politiky je jednoduše právě podpora rodiny. „Cílem rodinné politiky Jihomoravského kraje je především podpora tradiční a funkční rodiny, vytváření prorodinného klimatu ve společnosti, ocenění mateřství a otcovství, vytváření mostů k porozumění mezi starší a mladší generací,“ vysvětluje prioritu oblasti náměstek

hejtmana Roman Celý, který má rodinnou politiku kraje na starosti.

„Rodinná politika je průnikovou oblastí, v níž se prolínají záležitosti zejména politiky sociální, zdravotní, bytové a dopravní,“ vysvětluje agendu oblasti referent pro rodinnou politiku Bořivoj Sekanina.

Za realizaci cílů rodinné politiky zodpovídá tříčlenný tým pod vedením paní Jarmily Bisomové. „Naším úkolem je tvorba koncepce rodinné politiky, kterou pak v praxi uvádějí do chodu obce a neziskové organizace, které mají k lidem nejbližší a vědí, co potřebují,“ přibližuje pracovní náplň další členka týmu Michaela Macková. Jihomoravský kraj tak především zastřešuje činnost neziskových organizací a obcí, poskytuje jim dotace a metodickou podporu. Některé projekty však kraj také přímo realizuje nebo je jejich partnerem.

Na jižní Moravě dobře funguje s podporou kraje široká síť mateřských a rodinných center, Family Pointy či projekt Rodinné pasy. Další podporované projekty se zaměřují na pomoc začínajícím rodinám, sladování profesního a rodinného života nebo podporu mezigeneračního dialogu. Obec se podílí na vytváření prorodinného prostředí zejména zlepšováním infrastruktury.

Všichni z týmu se shodují na tom, že nejdůležitější pro jejich práci je zájem o rodinu a chuť něco dělat. „Pozitivní na naší práci je, že na rozdíl od politiky sociální neřešíme sociální problémy a krize. Spíše nabízíme nové prospěšné věci, které pomáhají fungujícím rodinám a vytvářejí prostředí, ve kterém takové problémy nastanou,“ shrnuje poslání rodinné politiky Michaela Macková.

Jihomoravský kraj zaplatí tábory dětem ze sociálně slabých rodin

Prázdniny jsou pro děti časem her a letních táborů. Rodičům to přináší nejen chvíle odpočinku, ale také zvýšené finanční výdaje. Ne všechny rodiny si táborové pobyty pro své děti mohou dovolit. Již tradičně, v rámci svých prorodinných aktivit, zajistí Jihomoravský kraj i letos možnost zúčastnit se pobyto- vých i příměstských táborů dětem ze sociálně slabých rodin, které se do této situace dostaly ne vlastní vinou a snaží se ji aktivně řešit.

Rada Jihomoravského kraje přidělila na prázdninové pobyty dětí z krajského rozpočtu částku 700 tisíc korun. „Na tábor budou moci jet děti ze sociálně slabých rodin, které vytipují pracovníci sociálních odborů jednotlivých obcí. Dětem

z těchto rodin pak bude tábor uhrazen v plné výši,“ uvedl náměstek hejtmana Roman Celý.

V nabídce jsou celkem 103 prázdninové tábory různého zaměření. Děti mohou jet například na tábory taneční, hudební, výtvarné, sportovní, jezdecké i vzdělávací. „Při výběru táborů budeme v rámci možností přihlížet nejenom k věku dítěte, ale také k jeho zájmům tak, aby táborový pobyt patřil k těm nejradostnějším prázdninovým zážitkům,“ dodal Celý. Pobytové tábory organizuje příspěvková organizace Jihomoravského kraje Lužánky – SVC Brno, na táborech příměstských se spolu s nimi podílí střediska volného času, domovy dětí a mládeže a další místní organizace.

family PARK

HAPPY MAGIC FUN

V NEJVĚTŠÍM RAKOUSKÉM PARKU PRO VOLNÉ CHVÍLE



NOVINKA 2015:
LEONARDŮV LÉTAJÍCÍ STROJ

www.familypark.at



TENTO PROJEKT VZNIKL ZA PODPORY
EVROPSKÉHO FONDU PRO REGIONÁLNÍ
ROZVOJ SPOLEČNÉ ZEMĚ BURGENLAND.

SEZÓNA 2015
28.3. - 26.10.

 **Kittenberger**
Erlebnisgarten



ZAHRAIDA DOBRODRUŽSTVÍ
v zahradách zážitků Kittenberg začíná a čeká vás

- lezecká věž s klouzačkou XXL
- sjezd vodní soutěskou s vorem
- lezecká stěna
- wickingská houpačka
- parkury obratnosti
- a mnoho NOVÝCH zábavných atrakcí

SELSKÁ ZAHRAIDA SE ZVÍŘÁTKY
... spřátelte se s našimi novými lamami alpakami,
poníky, kozami a zajíci.

**V roce 2015 zde čeká mnoho
KVETOUČÍHO, NOVÉHO & NAPÍNAVÉHO**

Zahrada zážitků Kittenberg
Laaberstraße 15, 3553 Schiltern
Tel.: 02734-8228 0, Fax: DW 20
office@kittenberger.at, www.kittenberger.at

37 % Čechů potřebuje pohlídat děti minimálně jednou týdně



Děti v mladším školním věku procházejí často složitým obdobím začleňování do školního

kolektivu a neustálým duševním i fyzickým vývojem. Je důležité, aby pro ně v tomto věku byli rodiče oporou a věnovali jim svůj čas. Především díky vysokému pracovnímu vytížení to však není vždy možné a Češi proto dávají své děti pravidelně na hlídání. Z průzkumu, který provedl mezi rodiči dětí v mladším školním věku výrobce sirupů pro celou rodinu, značka Jupí, vyplývá, že více než třetina Čechů potřebuje pohlídat děti minimálně jednou týdně.



Bez rodičů se nejčastěji ocitají děti v Praze. V průměru minimálně jednou týdně je potřebuje pohlídat téměř polovina pražských rodičů. Každý devátý Pražan pak potřebuje své děti pohlídat dokonce častěji než 10x měsíčně, tzn. v průměru minimálně každý třetí den. V tuzemsku jsou v tomto ohledu oproti ostatním regionům jasnými vítězi. „Pozitivním zjištěním vyplývajícím z průzkumu je, že se u nás najde stále vysoké procento rodičů, kteří potřebují pohlídat své děti jen velmi výjimečně a není to u nich na běžném týdenním pořádku,“ říká Alena Procházková, senior brand manažerka značky Jupí. U starších rodičů kolem padesátky zaznamenal průzkum tento stav dokonce v nadpoloviční většině případů. K té se blíží také rodiče se základním vzděláním či výučním listem. Naopak středoškolsky a vysokoškolsky vzdělaní rodiče potřebují děti pohlídat výrazně častěji.

nebo o samostatně si přivydělávající studenty, zdá se, že rodiče k této alternativě přistupují pouze v případech, kdy nemají žádnou jinou možnost. Svědčí o tom i fakt, že 14 % Čechů již



tuto možnost někdy vyzkoušelo, ale pouze něco málo přes 1 % jich využívá tuto cestu ze všech nejčastěji. Jednoznačně nejvíce pokročili v tomto směru pražští rodiče, kterých placené hlídání vyzkoušelo už téměř 30 %.

Nejčastějším důvodem potřeby využít hlídání dětí jsou pracovní povinnosti.

PRARODIČE – JASNÁ VOLBA ČÍSLO 1

Dostanou-li se Češi do situace, ve které potřebují pohlídat děti, první, na koho se obrátí, jsou jednoznačně nejčastěji prarodiče dětí. Dědeček nebo babička hlídají nejčastěji děti více než 70 % rodičů. Jasnou první volbou jsou ve městech i na vesnicích, logicky méně jejich služeb využívají pouze rodiče, kteří jsou sami již v pokročilejším věku. To, že se snaží svěřit hlídání dětí do rukou rodiny, potvrzují i další závěry průzkumu. Nevyužívají-li Češi z nějakého důvodu nejvíce služeb prarodičů, jsou to právě ostatní členové rodiny, kteří hlídají nejčastěji. V menší míře se již rodiče spoléhají na své kamarády či sousedy.

PLACENÉ HLÍDÁNÍ SPÍŠE HUDBOU BUDOUCNOSTI

Již dobrých pár let funguje i v Česku placené hlídání dětí. Ať už se jedná o agentury, které tyto služby zprostředkovávají,

BEZ DĚTÍ ZA PRACÍ I ZA ZÁBAVOU

Průzkum odhalil, že nejčastějším důvodem potřeby využít hlídání dětí, jsou pracovní povinnosti (61 %). Jako hlavní důvod je přitom uvádí výrazně více mužů (69,3 %) než žen (54,1 %). Nejen práce je však důvodem k využití hlídání dětí. Druhým nejčastějším argumentem jsou podle průzkumu volnočasové aktivity jako sport či kultura. Ty jsou primární příčinou k využití hlídání dětí pro 23 % rodičů. Zajímavé je, že vlastní volný čas stojí mezi rodiči a jejich dětmi především v Praze. V hlavním městě je sice převaha rodičů, kteří potřebují pohlídat děti kvůli práci, více než třetina jich ale využívá hlídání také proto, aby měla prostor na své vlastní zájmy a aktivity. Ještě pečlivěji si střeží vlastní volný čas vysokoškolsky vzdělaní rodiče, kterých ho uvádí jako hlavní důvod, proč využívají hlídání dětí, 47 %. To je dokonce více než podíl rodičů, kteří si nechávají hlídat děti kvůli pracovním povinnostem.



Jedinečná kuchařka,
která zabaví děti i jejich rodiče



"Já, proč já? Pořád jenom já! To on udělal ten nepořádek a já to po něm mám uklízet! Na to se můžu vykašlat!"

"Mami, mami, pojd' se podívat, ona mi zase vzala moje tričko! Já ji tak nesnáším..."



Hádky, křik, vztekání, malé či větší sourozenecké pranice. Kdo z rodičů by tyto situace neznal a nemusel je takřka každodenně řešit. Je to sice náročné, ale také důležité a přínosné. Ano, přínosné. Děti se přece někde musí naučit řešit problémy, konflikty, bojovat za své názory i se učit omlouvat, ustupovat, smířovat a nově začínat. A na kom jiném než na sourozencích se dají takové užitečné dovednosti naučit?

Jedna lidová moudrost říká: „Když máte jedno dítě, potřebujete pomoc, když máte dvě, zvládnete to sami, když tři, chodíte pomáhat druhým...“

Je to trošku nadsázka, ale přesto na těchto slovech něco je. Proč? Jestliže mají děti sourozence, učí se naprosto přirozeně mnoha věcem - pomáhat s mladšími sourozenci, dělit se, přijímat rozdílnost a originalitu druhého, domlouvat se, spolupracovat, přebírat odpovědnost, společně tvořit...

My rodiče bychom si toho měli být vědomi a dětem v tom pomáhat.



SOUROZENECKÉ

„JISKŘENÍ“

S pochopením, klidem, moudrostí a nadhledem korigovat jejich pŕtky a spory - tak, aby vnímaly, že je máme stejně rádi, nikomu nestráníme a jsme spravedliví.

Někdy můžeme mít pocit, že naše děti jsou stále „v sobě“ a že neděláme

nic jiného, než neustále řešíme jejich vzájemné konflikty. Ale možná děti trošku podceňujeme.

Když totiž „jde do tuhého“ zpravidla ukazují, že se

mají rády a jsou schopny si pomáhat - jako Pavlík a Kristýnka. Tito dva sourozenci šli v neděli odpoledne s rodiči na procházku do lesa a celou cestu se poštuchovali. Rodiče už toho měli dost. Procházka měla být příjemným oddychem po náročném pracovním týdnu a místo toho se šestiletý bráška a jeho čtyřletá sestřička pořád hádali. Rodiče už začínali ztrácet trpělivost. Měli pocit, že veškeré jejich výchovné snahy

selhávají. V jednu chvíli se sourozenci do sebe tak pustili, že si ani nevšimli, že se rodiče přirozeně vzdálili. Zašli za hromadu čerstvě navezených kmenů, takže se dětem ztratili z očí. Po chvíli se jim naskytl dojemný a povzbudivý obrázek. Malá Kristýnka si všimla, že rodiče nejsou v dohledu a okamžitě

Jestliže mají děti sourozence, učí se naprosto přirozeně mnoha věcem.

začala „natahovat“. Větší bráška, do té doby svou malou sestru stále popichující, ji najednou objal a začal utěšovat. Překvapení rodiče slyšeli, jak konejšivě říká: „Neboj se Kristýnko, já Tě tu nenechám, najdu cestu z lesa ven, pojd' a nebřeč, to zvládneme“.

A tak se nebojme ani my rodiče, všechno, co do našich dětí vložíme, se vrátí, i když se nám to teď právě nezdá.

ZÍSKEJ POJIŠTĚNCE, ZÍSKÁŠ BONUS 500 KČ!

Přehlaste
k ČPZP své
příbuzné,
přátele, známé...

REGISTRACÍ 6 NOVÝCH
POJIŠTĚNCŮ ZÍSKÁTE

PŘÍSPĚVEK 3 000 KČ
NA REGENERACI,
POHYBOVÉ AKTIVITY
A VOLNĚ DOSTUPNÝ
SORTIMENT Z LÉKÁREN



Kód pojišťovny: 205
Infocentrum: 810 800 000
www.cpzp.cz



**Česká průmyslová
zdravotní pojišťovna**



PĚSTOUNSKÁ PÉČE

Sdružení pěstounských rodin je organizace, která již dvacet let hledá pro opuštěné, týrané a znevýhodněné děti náhradní rodiče. Díky svým dlouholetým zkušenostem nabízí pěstounům spolupráci, podporu a poradenství. Na téma pěstounské péče jsme si povídali se Sylvou Dvořáčkovou, vedoucí poradny Sdružení pěstounských rodin.

„Každý z vás rodičů si uvědomuje, že cesta dítěte do dospělosti není snadná. Mnohem těžší a složitější je začátek cesty dětí znevýhodněných, týraných a opuštěných. Potřebují mnoho lásky, porozumění, opory a bezpečí. Přáli bychom si, aby všechny děti mohly prožívat šťastné dětství spolu se svými rodiči. Je mnoho dětí, které na mámu a tátu stále čekají. Možná že jste to právě vy, kdo může těmto dětem pomoci.“ Sylva Dvořáčková

Komu pomáhá Sdružení pěstounských rodin?

Na naše poradny náhradní rodinné péče se mohou obracet zájemci a o náhradní rodinnou péči, rodiny s dětmi a děti v náhradní rodinné péči. Úzce spolupracujeme s orgány sociálně-právní ochrany dětí, odbornou veřejností i studenty a dobrovolníky.

Kdo je to pěstoun?

Pěstounská péče je podle zákona o rodině jedna z forem náhradní rodinné péče. Pěstoun o dítě osobně pečuje a je zodpovědný za jeho výchovu. Má právo zastupovat dítě a spravovat jeho záležitosti v běžných věcech. Nemá k dítěti vyživovací povinnost, nevzniká mezi ním a dítětem takový poměr jako mezi dítětem a osvojitelem. Stát zajišťuje hmotné zabezpečení dítěte a přiměřenou odměnu těm, kteří se ho ujali, dárkami pěstounské péče.

Jestliže rodiče byli zbaveni rodičovské odpovědnosti či výkon jejich rodičovské odpovědnosti byl pozastaven nebo nemají

způsobilost k právním úkonům v plném rozsahu, ustanoví soud dítěti **poručníka**. Pokud je dítě umístěno v péči pěstouna a tyto skutečnosti nastanou, mohou se pěstouni stát **poručníky dítěte** a stávají se jeho **zákonným zástupcem**. Mezi poručníkem a dítětem nevzniká takový poměr, jaký je mezi rodiči a dítětem. Pěstouni i poručníci uzavírají s pověřenou osobou **Dohodu o výkonu pěstounské péče**, která upravuje podrobnosti výkonu práv a povinností pečujících osob a osob v evidenci.

Pěstounská péče je následující:

- příbuzenská nebo prováděná osobou blízkou
- na přechodnou dobu - PPPD, prováděná osobami v evidenci osob vhodných pro PPPD
- dlouhodobá

Do pěstounské péče jsou svěřovány děti, jejichž výchova u rodičů není zajištěna, ať již dlouhodobě nebo krátkodobě.

S přijetím novely zákona o sociálně-právní ochraně dětí od 1. 1. 2013 je mnohem více využíván institut pěstounské péče na přechodnou dobu. Smyslem je poskytnout okamžitou pomoc ohroženým dětem a jejich rychlejší cesta do náhradní rodiny. Zároveň se poskytne biologickým rodičům čas, aby mohli upravit své poměry tak, aby byli schopni znovu převzít dítě do péče. Ne všechny děti se však mohou vrátit zpět ke svým biologickým rodičům a není možno je umístit do péče osvojitelů. Hledá se pro ně jiná vhodná stabilní rodina. Jedná se tedy především o **institut krizový a pouze přechodný**. Pěstounská péče na přechodnou dobu může trvat nejdéle jeden rok. Krajský úřad vede pro tyto účely evidenci osob, které mohou pěstounskou péči na přechodnou dobu vykonávat. Osoby vedené

v evidenci musí být připraveny přijmout v případě potřeby jakékoliv dítě od narození do doby zletilosti, za což jim náleží pravidelná měsíční odměna pěstouna.

Kdo se může stát pěstounem?

Pěstounem se může stát každý občan České republiky; žadatel - cizinec musí mít na území ČR trvalý pobyt nepřetržitě 365 dnů. Podmínkou přijetí žádosti je i souhlas, že orgán sociálně-právní ochrany je oprávněn zjišťovat další potřebné údaje. Žadatelé souhlasí s účastí na povinném kurzu přípravy k přijetí dítěte do rodiny. Obecní úřad s rozšířenou působností podle trvalého pobytu žadatele shromáždí potřebné doklady / výpis z rejstříku trestů, zprávy o zdravotním stavu žadatelů, údaje o ekonomických a sociálních poměrech žadatelů/. Sociální pracovníce se po místním šetření k žádosti vyjádří a postupuje spisovou dokumentaci krajskému úřadu. Ten zařadí žadatele do své evidence po jeho odborném posouzení, zhodnocení přípravy k přijetí dítěte do rodiny a psychologickému posouzení. Pokud žijí v rodině žadatele děti, přihlíží se také k jejich vyjádření i schopnosti přijmout další dítě do rodiny. Úspěšnost pěstounské péče je mimo jiné závislá na správném výběru budoucího pěstouna. Posláním kurzů je zprostředkovat žadatelům informace o situaci a potřebách dětí žijících mimo vlastní rodinu. Žadatelé získávají potřebné vědomosti z oblastí tělesného i psychického vývoje dětí, práva, sociálního zabezpečení.

Je pěstounských rodin dostatek?

Za poslední rok přibýlo množství pěstounských péčí příbuzenských a zvýšil se zájem o péči na přechodnou dobu. Umístěním dítěte do přechodné péče se řeší krizová situace dítěte. Výhodou je, že dítě se neocitá v péči ústavní, ale ihned je o ně postaráno individuálním přístupem pěstounů na

přechodnou dobu. Biologičtí rodiče mají možnost si své poměry upravit tak, aby se v co nejkratší době dítě mohlo navrátit zpět domů. Ne všechny děti se však mohou ke svým rodičům vrátit a pro mnoho takto umístěných dětí není ani šance na osvojení. Jsou tedy velmi potřebné rodiny pro dlouhodobou pěstounskou péči. **Pro tisíce dětí, které nejsou právně volné a nemají šanci být osvojeny, se hledají nové pěstounské rodiny.** Sdružení pěstounských rodin již dvacet let hledá těmto dětem milující rodiče. Dlouhodobí pěstouni mají velký závazek v plnění všech rodičovských úkolů. Poskytují dětem bezpečné zázemí, rodičovskou oporu a hlavně zmírňují následky prožitě psychické deprivace a traumat.

Jak probíhá výběr dětí do péče?

Doba vyřizování formalit se nedá jednoznačně stanovit. Je důležité, aby žadatelé prošli přípravami, psychologickým posouzením a byli poté zařazeni do Evidence žadatelů pro zprostředkování pěstounské péče. Výběr rodiny ke konkrétnímu dítěti je úkolem odborných pracovníků krajských úřadů, které vedou evidenci dětí i žadatelů. Tento výběr závisí především na míře nároků, požadavků a toleranci. **Vždy je dítěti vybírána nejvhodnější rodina, která je připravena dítě přijmout takové, jaké je.**

Jsou nějaká úskalí?

Touha pomoci dítěti i odhodlání pěstounů dát mu lásku, porozumění a bezpečí ale nezmuže vše. Je třeba reálně uvažovat, zda mají dostatek fyzických a duševních sil, zda jsou ochotni se dítěti věnovat i za cenu omezení či ztráty profesní kariéry nebo změny životního stylu. Zda jsou empatičtí, velkorysí a schopní přijmout dítě s jeho limity, povahovými vlastnostmi, jeho přístupem k životu i s jeho příbuznými a čelit i případnému nepochopení ze strany přátel, širší rodiny, školy nebo sousedů. Na tato úskalí a mnohá další je třeba být dobře připraven.

Pomáhá pěstounům i stát?

Stát si váží péče poskytované pěstouny. Dětem zajišťuje hmotné zabezpečení i odměnu tomu, kdo se o dítě v pěstounské péči stará. Novelou zákona o sociálně-právní ochraně dětí došlo s účinností od 1. 1. 2013 ke změně v právní úpravě státní podpory.

Dávkami pěstounské péče jsou:

- příspěvek na úhradu potřeb dítěte
- odměna pěstouna
- příspěvek při převzetí dítěte
- příspěvek na zakoupení motorového vozidla
- příspěvek při ukončení pěstounské péče

Pěstounské rodiny mají zákonný nárok i na poradenství a odborné služby podporující výkon pěstounské péče. Pěstouni si mohou svobodně vybrat pověřenou organizaci, se kterou chtějí spolupracovat. Základem vztahu mezi pěstounem a doprovázející organizací je **Dohoda o výkonu pěstounské péče**, v níž jsou vyjádřena práva a povinnosti obou stran. Obsah dohody musí být v souladu s individuálním plánem ochrany dítěte, který zpracovává orgán sociálně-právní ochrany dítěte. S každou rodinou spolupracuje její klíčový pracovník, který rodinu dobře zná, může pružně reagovat na její potřeby, je nápomocen řešit případné obtíže, do rodiny může směřovat odborné poradenství a služby, společně s pěstouny plánuje jejich vzdělávání a respitní péči.

Čím bychom měli začít, pokud se chceme stát pěstouny?

Pokud již delší dobu uvažujete o možnosti přijmout do rodiny dítě, je třeba o svém záměru mluvit i s dětmi, rodiči, širší rodinou i dalšími lidmi, kteří vám mohou ve vašem rozhodování pomoci. Vhodné je navštívit Poradnu náhradní rodinné péče nebo využít nezávazné internetové poradenství. Další vaše kroky povedou na pověřený obecní úřad s rozšířenou působností – orgán sociálně-právní ochrany dětí, oddělení náhradní rodinné péče, dle vašeho trvalého bydliště. Zde s vámi sociální pracovnice pohovoří o vaší motivaci a představách, vyplní s vámi Žádost o zařazení do evidence žadatelů a dojedná termín návštěvy u vás. Po shromáždění potřebných dokladů a místním šetřením se sociální pracovnice k vaší žádosti vyjádří a spisovou dokumentaci postoupí krajskému úřadu, který vás pozve k dalšímu řízení.

V naší poradně jsou vítáni žadatelé i čekatelé na svěření dítěte. Mohou využít návštěvu klubu pěstounů, vybrat si z široké nabídky vzdělávacích seminářů i víkendových pobytů. Zde mohou hovořit se zkušenými pěstouny a odborníky na náhradní rodinnou péči. Se svými dotazy je možno poradnu kontaktovat i telefonicky či internetem. Zapůjčujeme také odbornou literaturu.

Jaká byla vaše cesta k této práci?

Po ukončení studií na VOŠ sociálně-právní jsem pracovala na sociálním odboru obecního úřadu. Práce se mi líbila, ale trápily mne osudy dětí z rozvrácených rodin, zanedbanost

děti nepřizpůsobivých rodičů i lhostejnost k jejich potřebám. Obec se snažila co nejvíce rodiny podporovat, ale v mnoha případech bylo potřeba děti ze závadného prostředí odebrat. Já osobně jsem nebyla přesvědčená o tom, že umístěním dětí do ústavní péče děláme pro ně to nejlepší. Začala jsem se zajímat o jiné možnosti náhradní péče. Náhodou jsme se s manželem a třemi dětmi seznámili na dovolené s jednou příjemnou rodinou. Děti se spolu výborně bavily a také my dospělí jsme měli k sobě velmi blízko. Ani bychom nepoznali, že jsou pěstounská rodina a které z jejich pěti dětí je v pěstounské péči. Byli jsme pěstounstvím nadšeni. Ano, to je to, co děti potřebují! Ne ústav, ale novou mámu a tátu, sourozence! Podali jsme žádost o zařazení do evidence osob vhodných stát se pěstouny. Po nezbytných prověřeních a přípravách jsme se dozvěděli, že jsme schváleni jako pěstouni.

Den před Vánoce jsme si přivezli sourozence z dětského domova na návštěvu. Byly to pro všechny ty nejkrásnější Vánoce. Děti jen prosily, aby se nemusely do domova vracet. Vše dobře dopadlo a děti už u nás zůstaly natrvalo. V té době, je to již dvacet let, začala naše spolupráce se Sdružením pěstounských rodin. Postupně jsme poznávali více pěstounských rodin, skvělých obětavých lidí. Uvědomili jsme si, že lidé, kteří by se rádi o pěstounství něco dozvěděli, mají zájem stát se náhradními rodiči, je víc a bude dobré se vzájemně podporovat.

Práce kolem rodiny s pěti dětmi bylo hodně, ale děti před očima rozkvétaly. Jen přijatá holčička byla mezi samými kluky jako růže v trní a žadonila, abychom jí opatřili nějakou sestřičku. Brzy jsme přijali sestřičku dvě a zanedlouho se těmto sestřičkám narodil ještě bratříček, který také přišel do naší rodiny. S dětmi jsem zůstala v domácnosti, přibýlo hodně práce i starostí, ale také vzruchu a radosti.

Když po dvaceti letech děti odrostly a pěstounská péče skončila, potěšila mne nabídka Sdružení pěstounských rodin na práci sociální pracovnice. Od roku 2013 zde pracuji jako vedoucí Poradny náhradní rodinné péče a také jsem v přímé práci s rodinami jako klíčová pracovnice. Využívám tak znalost práce ve státní správě i dlouholeté zkušenosti pěstounky. Mám velkou radost, že se stále daří oslovovat i nacházet nové pěstounské rodiny. Mnoha dětem je tak umožněno vyrůstat v harmonickém a láskyplném prostředí, což mi jako sociální pracovníci i pěstounce přináší velmi dobrý pocit.

Poradna NRP

Anenská 10, 602 00 Brno, tel.: 543 249 141
www.pestouni.cz

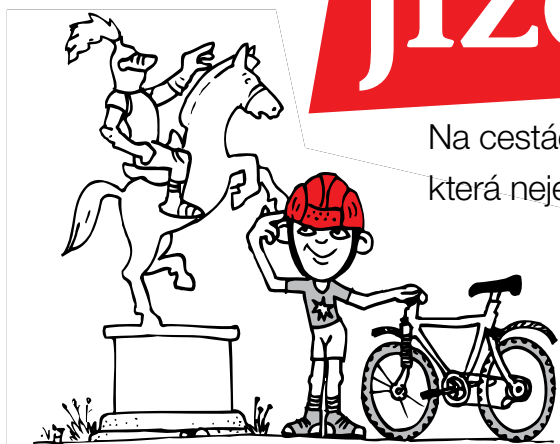


Příchod jara je každý rok doprovázen zvýšenou sportovní aktivitou a jízda na kole je pro mnohé z nás nejoblíbenější způsob, jak trávit volný čas. Každý z nás používá kolo k jinému účelu, pro někoho to je příjemný dopravní prostředek pro cestu do zaměstnání, některé děti

na něm dojíždějí do školy, o víkendu se po celé České republice pohybují tisíce cykloturistů při poznávání krás naší země.

Desatero pro

bezpečnou jízdu na kole



Na cestách nás snadno může zaskočit nečekaná nepříjemná situace, která nejen může pokazit přívětivý dojem z výletu, ale mohla by nám způsobit nezáviděníhodné komplikace a okamžiky. Abychom takovýmto okolnostem a situacím při jízdě na kole předcházeli, je dobré pečovat o svůj bicykl a dodržovat desatero pro bezpečnou jízdu na kole.

1 UDRŽUJ JÍZDNÍ KOLO V BEZVADNÉM TECHNICKÉM STAVU

Před každou jízdou je nutné zkontrolovat technický stav a funkčnost kola a všech jeho důležitých součástí, jako jsou brzdy, přesmykač, přehazovačka a pneumatiky.

Důležité je zvolit správnou velikost kola a používat přílbu, což platí nejen pro děti do 18 let. Pro doplnění tekutin je vhodné vozit na výlety cyklistickou láhev. Základní náradí, náhradní duše a cyklistická lékárnička by měly být samozřejmostí.

2 DEJ O SOBĚ VČAS VĚDĚT

Čím více reflexních prvků na kole a oblečení, tím lépe. Za šera a v noci vám může přední a zadní světlo zachránit život.

3 PŘI JÍZDĚ NA KOLE PÍJTE POUZE NEALKOHOLICKÉ NÁPOJE

Popíjení krásně oroseného piva nebo vína si nechte až na doma.

Neohrožujte svou jízdu pod vlivem alkoholu sebe ani ostatní.

4 ZVOL SI SPRÁVNOU TRASU

Cestu plánujte předem a berte ohled na děti a méně zdatné cyklisty. Vyhýbejte se frekventovaným úsekům a pamatujte na energii potřebnou pro zpáteční cestu. Nejbezpečnější jízda je po cyklostezce a na vyznačených cyklopruzích.

5 BUŮ OHLEDUPLNÝ K OSTATNÍM

Ber ohled na další cyklisty a pamatuj, že automobil je několikanásobně těžší a pro zastavení nebo úhybný manévř potřebuje řídit více času a delší vzdálenost. Při jízdě po komunikacích pečlivě sleduj dopravní situaci a předvídej možné chyby od ostatních.

6 VČAS OZNAM ZMĚNU SMĚRU JÍZDY

Při změně směru jízdy dej včas znamení. Sleduj stav komu-

nikace a vyhýbej se kolejm, velkým nerovnostem, příčným prahům a dalším záudnostem.

7 JEZDI VPRAVO

Cyklisté jezdí zásadně vpravo cca 0,5 m od okraje vozovky. Pozor na parkující vozidla a především na náhlé otevření dveří a výjezd vozidla z parkovacího místa. Po silnici jezděte ve skupině za sebou. Na lesních a polních cestách můžete využít celou cestu.

8 POZOR NA ÚZKOU SILUETU

Cyklista s ohledem na úzký profil je hůř rozeznatelný v provozu, a proto je vhodné být oblečen do oděvu výrazné barvy doplněného o reflexní prvky. Nezapomeňte na mrtvé úhly ve zpětném zrcátku především u větších vozidel.

9 ZAMKNI A KONTROLUJ

Kolo je dobré mít při zastávce stále pod dohledem a uzam-

knuté kvalitním zámekem.

10 PŘI NEHODĚ JEDNEJTE S ROZVAHOU

Při dopravní nehodě volejte zdravotní záchrannou službu - číslo 155. Dispečer vám pomůže při provádění první pomoci. Telefonické spojení nikdy nekončete jako první.

1. MEZINÁRODNÍ CYKLOTURISTICKÉ CENTRUM SLUŽEB A INFORMACÍ V ČR



znojmo
místní s přísluškem



CENTRUM
VODÁRNA

CENTRUM VODÁRNA

U Obří hlavy 7, Znojmo

GPS: 48°51'17.769"N, 16°2'26.536"E

cykloklubkucera@seznam.cz

www.cykloklubkucera.cz

mobil: 608 736 135, 722 937 756

Chcete mít doma **Alvina**?



BURUNDUK PÁSKOVANÝ

Burunduk páskovaný neboli zemní veverka (*Tamias sibiricus*) je představitelem oblíbených pohádkových veverek chipmunk, Chipa a Dala z Rychlé rotý nebo se objevil v novějším filmu Alvin a chipmunkové. Tyto veverky ve volné přírodě žijí v převážně jehličnatých lesích na severní polokouli od Finska po Japonsko, a to hlavně na území Ruska. Burunduk se dožívá až 10 let. Délka těla je asi 15 cm, ocásek má dlouhý přibližně 10 cm a váží okolo 100–150 g podle ročního období, na podzim více. Na zádech a bocích má 5 černých proužků. Burunduk páskovaný je aktivní, inteligentní a zvědavý tvor, dá se lehce ochočit a je to humorný společník.

CO JE POTŘEBA K JEJICH CHOVU?

Velikost klece 80 x 60 x 60 je vhodná pro jedince i pár, čím větší, tím lepší. V kleci nesmíme zapomenout umístit domečky, skrýše a prolézačky, nejlépe v různých výškách. Jedna skrýš je rozhodně málo, všechny skrýše vždy využije, pokud v ní nespí, tak v ní má schovanou potravu. Burundukové se do klece vždy vrací samy. Dále potřebuje v kleci napáječku, z které ale moc nepije, většinu tekutin totiž získává z potravy, a krmítko.

JAKÉ JSOU NEJČASTĚJŠÍ CHOROBY A NA CO SI DÁT POZOR?

Nesmíme klec umístit na místo, kde vzniká průvan, mohli bychom mu způsobit rýmu, nachlazení až zápal plic. Burunduka NIKDY nesmíme chytat za ocas! Má na něm tenkou kůži a nechtěně bychom jej mohli zlomit nebo stáhnout kůži z ocasních obratlů. Při pohybu mimo klec bychom jej měli mít neustále na pozoru a hlídat, co kouše.

JAKÁ JE PRO NĚJ VHDNÁ POTRAVA?

Na potravu není náročný. Základ tvoří veškeré obiloviny (pšenice, ječmen, kukuřice...), semena, oříšky, pecky a dužnaté ovoce jako např. jablko, které obsahuje hodně vody. Nezapomínejme ani na živočišnou potravu, v menším

množství můžeme jako pamlsky podávat vejce natvrdo, tvrdý sýr nebo různé červy či šváby. Velmi rádi mají i dětské piškoty, tvrdý chléb a rohlíky. Burunduk jako každý hlodavec rád okusuje, proto do klece umístěte větvičky ovocných stromů, třeba jabloně či třešně.

JAKÝ JE JEHO DENNÍ REŽIM?

Burunduk je převážně denní tvor, ale většinu dne prospí a noc prospí úplně. Nejaktivnější bývá okolo šesté ráno a šesté večer.

JE VHDNÉ CHOVAT VÍCE BURUNDUKŮ POHROMADĚ? SNESOU SE S JINÝMI DRUHY?

NIKDY nesmíme chovat více samců pohromadě! Jsou vůči sobě vysoce agresivní a může se stát, že místo dvou burunduků budeme mít jen jednoho a polovinu druhého. Ani chov páru nebývá vždy idylický, někdy se zkrátka nesnesou. Nejlepší je chovat jedince odděleně a dávat je k sobě jen za účelem páření.

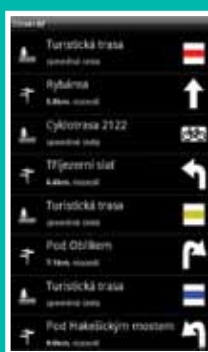
Lenka Pillerová

Veterinární ordinace
Nebovidská 38, 664 47 Střelice



Možná to taky znáte. Jdete krajinkou a chcete mít přehled o tom, kde zrovna jste. Je úplně jedno, že jdete po červené a na každém pátém stromě je značka. Prostě chcete vědět, v jaké části trasy se zrovna nacházíte, odhadovat, kolik času ještě potřebujete, než dojdete do cíle, vymýšlet různé zácházky na vyhlídky a jiná zajímavá místa. Jenže papírová mapa je velká, musíte ji vždy rozložit a velmi rychle se zničí. Ideálním řešením, které je skladné a hlavně pohotové, může být váš chytrý telefon s nainstalovanou turistickou navigací, kterou využijete nejen při pěších túrách, ale i na kole a jiných pohybových aktivitách. Pojdme se společně podívat na několik typů od českých vývojářů, které vás rozhodně nezklamou.

TURISTICKÉ A SPORTOVNÍ MAPY DO VAŠEHO TELEFONU



Mapy.cz

Mapy.cz jsou jednoznačnou volbou pro ty z nás, kdo nechťejí za mapy utrácet peníze, tvůrce je totiž nabízí v obchodech s aplikacemi zcela zdarma. Poskytují sice jen podklady pro Českou republiku a Slovensko, zato je ale možné stáhnout si je do mobilu a používat offline, což je výhoda zvláště v místech, kde není signál. Při pěších túrách pak oceníte zejména integrace turistických tras, včetně značek a vrstevnic. Stažené mapy vám zaberou v paměti telefonu příjmených 400 MB.

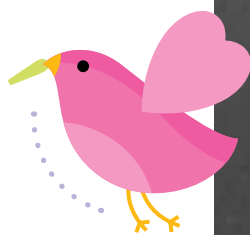
Smartmaps

Smartmaps jsou shodně s tištěnými mapami Klubu českých turistů (KČT). Mapy KČT jsou ověřeny praxí a jsou hodně oblíbené. Aplikaci můžete využívat zdarma nebo si zakoupit placenou verzi. Pokud se rozhodnete pro placenou verzi, tak za své peníze získáte podrobné offline mapy ČR a SR (až do měřítka 1:10 000) a také možnost offline navigace nejen po silnicích, ale především po cyklostezkách a turistických trasách. Verze zdarma nabízí obdobné funkce, ale pouze v online režimu.

Meteor (počasí) Aladin

Vyrazit dnes, nebo raději až zítra? To je časté dilema při plánování výletu. Pokud hraje roli při vašem rozhodování počasí, je potřeba se obrátit na experta. Tím je velmi povedená aplikace Aladin, která dokáže předpovědět blížící se nástrahy počasí. Dozvíte se nejen obecné informace o počasí, ale také detailnější průběh srážek, větru apod. Aplikace je navíc úplně zdarma.

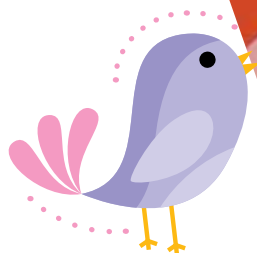
PTAČI ELEGANCE



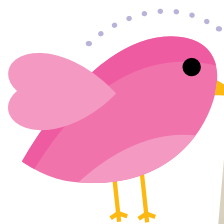
Venku svítí sluníčko a ptáčci štěbetají, a to je příležitost vnést trochu ptačí elegance do našich domovů. Vytvoříme si závěsnou dekoraci, kterou zvládnou i ti z nás, kdo neholdují pastelkám - mohou se zapojit do výroby pohyblivého ptačího závěsu. Ozdobíme si tak pokojové osvětlení nebo si zavěsíme nad postýlku hejno ptáčků. Nebojme se vytvořit jednoduchý doplněk s vlastním nápadem. Nabízíme vám i variantu pro méně romantické duše.

MATERIÁL

- tvrdé papíry (bílé i barevné)
- pastelky
- nůžky
- jehlu a nit
- větvičku nebo dřívka (špejle) pro instalaci



1



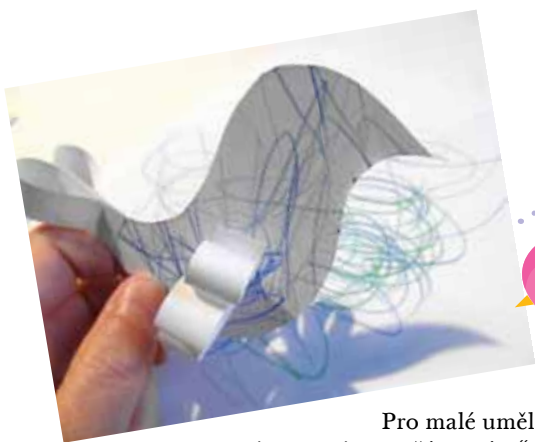
Vyrobte si jednoduchou šablonu ptačího tělíčka a na tvrdý papír obkreslete tolik ptáčků, kolik budete potřebovat, a vystříhnete je. Ptačí tělíčka můžete vybarvit pastelkami nebo jednoduše použít barevný papír.



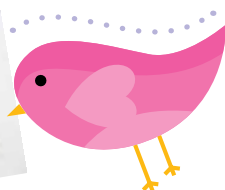
2



Z barevného nebo jiného papíru si poskládejte harmoniku nebo nastříhejte proužky. Harmoniku pak protáhněte ptáčkem a vytvořte křídélka. Z proužků papíru můžete tvořit slzičky splením konců a na ptáčka je nalepit.

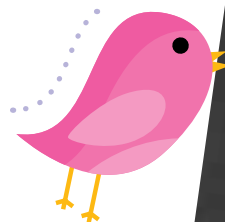


3



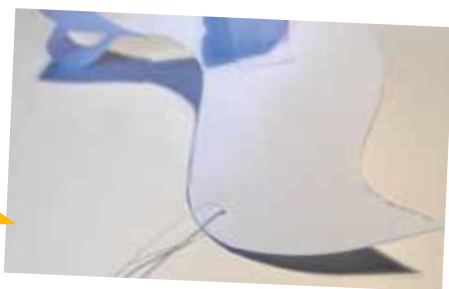
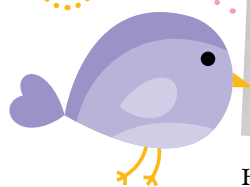
Pro malé umělce je tu varianta „čáry máry“, kdy tělíčka ptáčků můžete vystříhat z pokresleného papíru. Vy, co si netroufnete na pastelky, použijte barevný nebo vzorovaný papír.

5

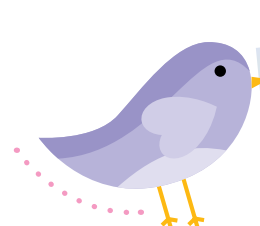


Střídáním délek nití a způsobem zavěšení, např. v řadě, vytvoříte různé kompozice.

4



Hlavičkou protáhněte nit a ptáčka zavěste na dřívko či větvičku.

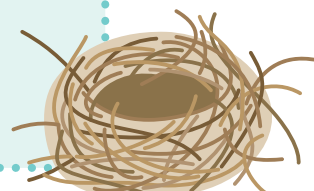
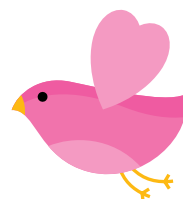


6

Místo ptáčků můžete podobným způsobem vyrobit dekoraci z autíček, letadel nebo z vámi navrženého draka.

PTAČÍ PÍSNIČKA

Cupitá k nám vrabeček,
chtěl by aspoň drobeček.
Holub nechce přijít zkrátka,
střádá, střádá do volátka.
A na nebi vlaštovička
uzobává ze sluníčka,
mlsá, je to dareba,
vždycky jen tak bez chleba.





V rámci rodinné politiky Jihomoravský kraj dlouhodobě podporuje rodinná centra. Jedním z nich je rodinné centrum Pastelka v Brně – Líšni. Posláním Pastelky je sdružovat, vzdělávat a dávat prostor rodinám a všem jejím členům.

PASTELKA



rodinné centrum

Od roku 2003, kdy Pastelka začínala jako klub rodičů a maminky s dětmi se scházely jen jednou týdně, se hodně změnilo. Za půl roku teď RC Pastelka projdou asi čtyři stovky maminek či tatínek s dětmi. Na jednorázových akcích se někdy sejde až pět set lidí.

„Pastelka začínala tak, že se maminky s dětmi jednou za týden sešly, děti si pohrály a maminky společně tvořily. Postupně se začaly otevírat veřejnosti a organizovat pro ni akce. V tu dobu se založilo občanské sdružení a od roku 2011 je Pastelka rodinným centrem,“ vysvětluje předsedkyně sdružení Alena Stejskalová z rodinného centra.

RC Pastelka funguje díky nadšení maminek, které se dobrovolně zapojují do organizace programů. „Většinou to funguje tak, že maminky k nám začnou chodit na nějaké cvičení nebo program s dětmi a některé z nich se rozhodnou nesedět doma a zapojit se. Osloví nás a potom se snažíme dohodnout na spolupráci. To byl vlastně i můj případ,“ říká Alena Stejskalová. Její slova potvrzují i další maminky. „Do Pastelky jsem začínala chodit na těhotenské cvičení, kde mi později nabídli spolupráci,“ říká Lenka Nováková. Její kolegyně Petra Zahradníková dodává: „Já jsem se do Pastelky dostala přes své děti a jeden z mých synů sem se mnou stále ještě chodí.“ Obě maminky společně vedou miniškolkou Pasteláček.

RC Pastelka nabízí pravidelný program volnočasových, vzdělávacích i poradenských aktivit pro rodiny. Rodiče mohou své děti svěřit do péče lektorek-maminek, které se jim věnují v rámci programů rozdělených dle věku dětí, nebo si přijít odpočinout například při tvorbě keramiky. RC Pastelka rodičům zprostředkovává i poradenství; v současnosti probíhá Kurz efektivního rodičovství. Během roku RC Pastelka také organizuje nebo se podílí na organizaci několika velkých akcí. Nejoblíbenějšími událostmi s dlouhou tradicí jsou Lampionový průvod, Setkání s Mikulášem a program pro děti na Líšeňských hodech. V budoucnu chce Pastelka více podpořit dialog mezi generacemi prostřednictvím projektu náhradních babiček. Pastelka také provozuje tradiční školku. Díky projektu Evropského sociálního fondu RC Pastelka v loňském roce také předložila místnímu zastupitelstvu i návrh Konceptu rodinné politiky v Brně – Líšni.

Aby RC Pastelka mohlo bez omezení fungovat, neobejde se bez podpory krajských a městských institucí. „Jsme moc rádi, že nám Kraj nabízí podporu, na kterou se dá dlouhodobě spolehnout. Jedině tak jsme schopni plánovat své aktivity,“ říká Alena Stejskalová a dodává: „Je těžké vymýšlet inovativní projekty, ale podle mého názoru je ještě těžší udržet ty stávající, které vycházejí z potřeb lidí.“





Je libo něco ke čtení?



Kuchyně: Dětem vstup povolen

Eva Taková

Jsou děti v kuchyni katastrofa, nebo vítaná pomoc? Vstávají vám při představě přípravy oběda vlasy hrůzou na hlavě a dumáte, kam upíchnout potomky, aby se oni nezranili a vy se nezbláznili? Tato kniha vám ukáže, že zapojit děti do vaření může být zábava a záruka skvěle společně stráveného času.

Nakladatelství JOTA / 136 + 80 s. / www.jota.cz



Život bez pšenice: 30minutová kuchařka

William Davis

Když vyšla kniha *Život bez pšenice*, tisíce lidí změnily své stravovací návyky a začaly žít zdravěji. A zároveň narazily na problém – jak vařit bez pšenice chutně, rychle a efektivně? Tato unikátní kuchařka nabízí dvě stovky receptů na zdravá a chutná jídla bez obsahu pšenice a pšeničných produktů.

Nakladatelství JOTA / 320 + 30 s. / www.jota.cz

Co nás čeká v kinech?



Sedmero krkavců

od 4. 6. 2015, pohádka

Pohádkový příběh na motivy pohádky Boženy Němcové. Mladá dívka na sebe bere těžký úkol - musí se pokusit zachránit své bratry a zbavit je prokletí, které na ně uvrhla jejich matka. Je to příběh o odvaze, vytrvalosti, ale také o síle slova, pravdy a opravdové lásky.



Slepá

od 4. 6. 2015, drama

Dráždivá sonda do vnitřního světa ženy, která náhle přišla o zrak, překvapuje bohatou vizualitou, otevřeným přístupem k sexu i absurdním humorem. Do českých kin snímek vyslali filmoví nadšenci, kteří svým hlasováním rozhodli o jeho vítězství v prvním ročníku projektu Scope50.

Na co jít do divadla?



NdB Národní divadlo Brno



Figarova svatba

Tak trochu nekorektní adaptace starého dobrého Beaumarchaise

Národní divadlo Brno – www.ndbrno.cz
Premiéra 19. 6. v Mahenově divadle

Slavnou Beaumarchaisovu zápletkovou komedii převádí D. C. Jackson, autor oceňovaného „Mého romantického příběhu“, do dnešního dravého světa bankovníctví. Činí tak s notnou dávkou nekorektního humoru. Vstupte i vy do crazy světa Figara Fergusona – mladého podnikavce s romantickým srdcem marketingového stážísty a mužným tělem burzovního spekulanta!

NdB Národní divadlo Brno



Příhody lišky Bystroušky

Národní divadlo Brno – www.ndbrno.cz
Termín představení: 19. 6., 22. 6., 23. 6.

Jiskří humorem, laskavým a trochu rozmarně pichlavým zároven a zaujme zvláštním prolínáním světa lidí a zvířat, které je plné mystiky. Taková je naše liška Bystrouška, opera spjatá s Brnem jako žádná jiná. Svou emotivitou osloví dospělé publikum stejně jako svou malebností publikum dětské.

www.ndbrno.cz/o-divadle/prodej/detem/prihody-lisky-bystrousky

Večerníček



Večerníček na cestách

v kině Scala (Brno), 14. 6. 2015

Večerníček slaví 50. narozeniny a zve děti i s celými rodinami, aby přišly oslavovat také. Je připraven celodenní program, při kterém si děti užijí spoustu zábavy, potkají oblíbené postavičky z pohádek a pobaví se při projekcích Večerníčků. Od 9.00 do 18.00, to vše zdarma!

Odpad nás obklopuje, je všude kolem nás. Téměř každý výrobek má svůj obalový materiál, k tomu krátká životnost výrobků, opotřebením běžných věcí a neustálá potřeba kupovat si něco nového, to vše dělá postupem času odpad z převážné většiny věcí kolem nás. Ekologickým řešením likvidace odpadu je známá recyklace, zábavnější a ekologičtější variantou je však zcela jistě upcyklace.

UPCYKLACE

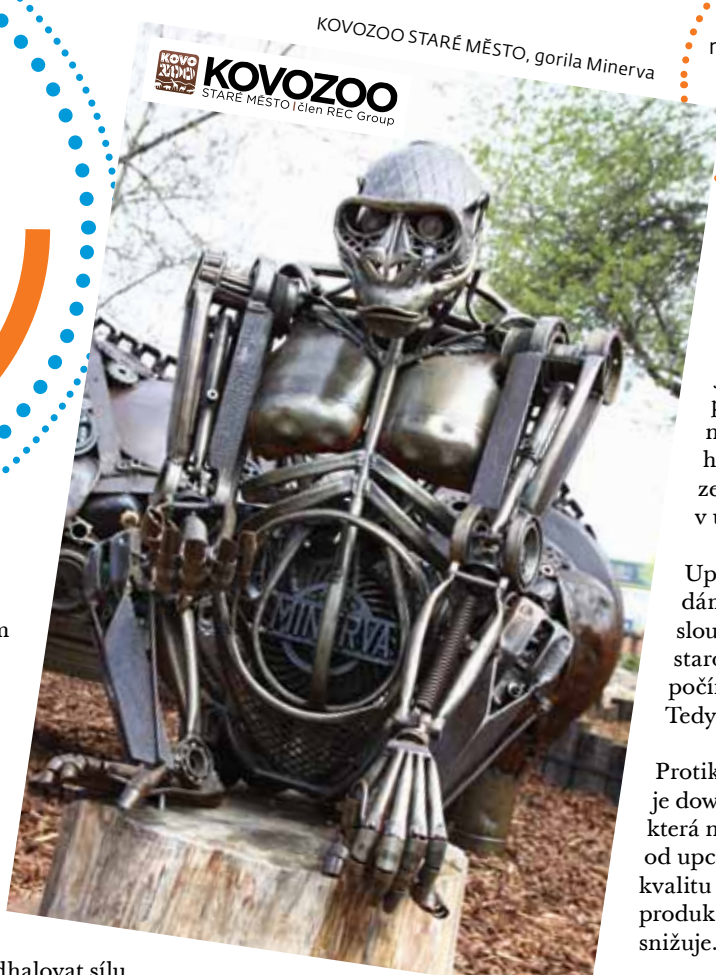
odpad s novou duší

Upcyklace je proces, při němž se přeměňuje odpadový materiál na nový produkt nebo materiál s cílem zlepšit životní prostředí a snížit množství odpadu.

Mnoho z nás jej v běžném životě používá, aniž bychom tušili, že se jedná právě o upcyklaci - vytvoření produktů s vyšší hodnotou z odpadních nebo vedlejších produktů, které vede ke snížení odpadu. Drobní kutilové, umělci a šikulové jsou zatím jen první vlnou tohoto relativně pokrokového směru. V západní Evropě a zejména v USA začínají odhalovat sílu a přitažlivost tohoto přístupu. Vznikají zde firmy, které upcyklované produkty prodávají, a věřte, že ne levně. Ostatně co je špatného na tom, mít doma třeba zrenovovaný nábytek? On totiž i zrenovovaný nábytek je vlastně upcyklovaný. Velkým trendem se stává nábytek vyrobený z částí starého vlaku, letadla či lodě.

I odpadový materiál se dá v určité podobě považovat za krásný.

Nejen nábytek a dětská hřiště se dají vyrobit z recyklovaného plastu, starého železa nebo dřevěných palet. Další oblastí,



Upcyklace je k vidění v České republice při projektech Zdrojovny, v originální Kovozoologické zahradě nedaleko Uherského Hradiště.

kde se upcyklace užívá, je umění. Z každodenního odpadu vznikají sochy a abstraktní díla. Umělecké originály jsou tvořeny z materiálů, jako jsou plastové lahve, železo, sklo, staré pneumatiky, rozbité kachličky nebo nápojové plechovky. Působivé výtvořiny hrající exotickými barvami jsou důkazem toho, že i odpadový materiál se dá v určité podobě považovat za krásný.

Upcyklací však není míněno to, že prodáme nějakou věc, aby mohla ještě dál sloužit. Popřípadě že začneme nějakou starou věc znovu používat. Takovému počínání se pro zjednodušení říká REUSE. Tedy doslova „znovupoužití“.

Protikladem upcyklace je downcyklace, která na rozdíl od upcyklace kvalitu produktu snižuje.

Věra Machová na chalupě umělecky uplatnila upcyklaci v mozaice při znázornění Pálavských vrchů.





✱ Od 1 přenocování v některém z 180 ubytovacích zařízení zdarma!

Vaše bezplatná vstupenka pro:

- ✱ lanovky zdarma
- ✱ koupaliště zdarma
- ✱ veřejná doprava zdarma
- ✱ turistické túry s doprovodem zdarma
- ✱ a mnoho dalších atrakcí od 16. května do 18. října 2015

www.pyhrn-priel-card.at

OBÍVTE VŠECHNY NAŠE STRÁNKY. 

Falkensteinské hotely Katschberg – AKTIVNÍ TÝDNY LÉTO 2015

Dětské sny se zde stávají realitou!

Jak venku, tak uvnitř přivítá malé i velké hosty mnohotvárné, kreativní a sportovní prostředí, které o vás bude pečovat v každotýdenní nové podobě. V týdnech mezi 14. a 28. červnem vás zveme na skvělou párty „RAMBA ZUMBA“. Užijte si s tanečním programem Zumba v rytmu Mountain, Acqua, pro malé zde bude dětská Zumba.

S **CIRKUSEM u hory** od 27. července do 9. srpna se děti na cirkusových rodinných

dnech naučí žonglování, umění akrobatů či klaunů a mnoho dalšího.

Vyvrcholením bude naše podzimní akce „HoamART“ plná tradic a ručních děl. Můžete se těšit na skvělé aktivní týdny ve falkensteinském rezortu Katschberg. Přesný program naleznete na katschberg.falkensteiner.com

Čeká vás plná penze „PLUS“ obou hotelů počínaje ranním švédským stolem přes odpolední svačinky a večerním švédským stolem s nápoji.

Naši malí hosté u nás mají dětský koutek se švédským stolem a džusovým barem.

Navíc jsou děti do 5,9 let v pokoji s rodiči zdarma.

Katschberg je snadno dostupný přes Salzburg a tauerntskou dálnici A 10 – JSTE SRDEČNĚ VÍTÁNÍ!




FALKENSTEINER
Hotels
Katschberg

-10%*
SLEVA PRO MAJITELE
RODINNÝCH PASŮ

HOTEL CRISTALLO **** TROJNÁSOBNÝ POŽITEK OD 195,- EURO*

3 noci ve dvoulůžkových pokojích Royal (1 jednopokojový obytný prostor) na osobu včetně plné penze PLUS 1 dítě do 5,9 let je na pokoji s rodiči ZDARMA!

CLUB FUNIMATION KATSCHBERG **** PLNÁ PENZE PLUS OD 211,- EURO*

3 noci v rodinných pokojích Klassik (dvoupokojový obytný prostor) na osobu včetně plné penze PLUS 2 děti do 5,9 let jsou na pokoji s rodiči ZDARMA!

* Platí na řádné ceny pokojů, Funimation: 07.06.-27.06.15, 12.09.-03.10.15; 225,- € 03.10.-23.10.15, 26.10.-01.11.15, Cristallo: 12.09.-03.10.15; slevy jsou již zahrnuty, hlídání dětí od 3 let, servis pro nejmenší do 3 let (za úplaty).

INFO & REZERVACE:

Tel. +43/(0)4734/319-801 nebo -802 · res.funimation@falkensteiner.com
res.cristallo@falkensteiner.com · katschberg.falkensteiner.com

FMTG Services GmbH, Columbusplatz 7-8, A-1100 Wien,
FN 304169 h, ATU64058147, FB soud: Wien, sídlo: Wien

Partner von
Miles & More
Lufthansa



MEDIACE

Lék nejen na rodinné a sousedské spory

Konflikty jsou běžnou součástí našeho života. Někdy však přerostou do fáze, kdy se je nedaří vyřešit. Často pak ustrnou na mrtvém bodě nebo skončí u soudu.

Přitom i na první pohled neřešitelné spory se dají vyřešit bez pomoci soudce.

Řešení může přinést u nás dosud nepříliš známá mediace.

Cílem mediace je vzájemná dohoda a souhlas s řešením, které bude vyhovovat všem účastníkům sporu. Tomu napomáhá speciálně vyškolený mediátor. Jeho úkolem je pomoci účastníkům mediace najít jejich vlastní řešení. Provází je řešením sporu, aniž by o něm rozhodoval. Lenka Holá, přední česká mediátorka, mediaci popisuje jako metodu rychlého, efektivního a kultivovaného řešení sporů za pomoci třetí strany.

Na rozdíl od soudu je mediace neformální, dobrovolná, důvěrná a vychází vstříc potřebám účastníků. Ti se mohou s mediátorem sejít v místě a v době, která jim vyhovuje, bez účasti dalších osob. Výhodou je i úspora času. Zatímco občanskoprávní soudní řízení trvá v průměru 18 měsíců, mediace ve většině případů umožňuje spor vyřešit v několika dnech až týdnech. Slabinou se naopak může zdát podmínka dobrovolnosti a riziko, že jedna ze stran mediaci ukončí nebo se nebude chtít dohodnout. Statisticky však 80 % mediací končí nalezením řešení a vzájemnou dohodou. I tím se liší mediace od soudu, odkud odchází spokojená jen vítězná strana, a často ani ta ne.

Rozhodujícím prvkem, díky kterému se mediací daří vyřešit i případy, u nichž se o to jeho strany dosud bezvýsledně pokoušely, je osoba mediátora. Pomáhá odhalit kořeny a skutečné původce sporu, které si už často ani strany příliš neuvědomují. Usnadňuje jim vyjasnit si své postoje a pozice a zejména požadavky a potřeby. Používá techniku aktivního naslouchání a další metody, kterými stranám pomáhá překonat vzájemnou nedůvěru, objasnit nedorozumění, pochopit vzájemně své potřeby, určit sporná témata a vymezit možné varianty řešení sporu. Stará se, aby každá ze stran měla dostatek prostoru na vyjádření svého stanoviska, podporuje a povzbuzuje je při zvažování jednotlivých variant řešení a při následné tvorbě dohody. Mediátor naopak neposuzuje a nehodnotí, nenabízí řešení ani nezasahuje do rozhodování účastníků či do výběru řešení.

Nalezení praktického řešení však není jediným cílem mediace. Neméně důležité je

zlepšení vztahu mezi stranami. Mediace tak může pomoci k obnovení stability například v rodinách, na pracovišti, ve školách či mezi obchodními partnery. Oslovit mediátora s žádostí o mediaci můžete, i když si nejste jisti souhlasem druhé strany. Mediátor ji může kontaktovat a na mediaci pozvat sám.

Mediace obvykle zabere dvě až tři setkání po třech hodinách. Odměna mediátora

Mediace je neformální, dobrovolná a důvěrná

je smluvní a její výše odráží náročnost případu, ale většinou i finanční možnosti jejích účastníků. V průměru jsou náklady na mediaci ve srovnání se soudem třetinové. Bývá zvykem, že si je účastníci rozdělí rovným dílem. Některé organizace, zejména v případech rodinných sporů, nabízejí i mediaci zdarma.

Mgr. Martin Hájiček, právník
martin.hajicek@email.cz



Za tím nejlepším do lázní Laa!

V Therme Laa Vám dopřejeme pocit ze středozemní dovolené. 600 lehátek – chladivý venkovní bazén – dětská animace, atd. Pro perfektní dovolenkový den, jen kousek od Vás!

Horké dny – super ceny!

V horkých dnech se dostanete na letní koupání levněji: Pokud bude tepleji než 25°C, platí levnější tarif Sluníčko.



**OD 25°C
ZVÝHODNĚNÝ
TARIF
SLUNÍČKO**

Kulinářské neděle: Bufet se specialitami nejoblíbenějších dovolenkových destinací!

Platné od 1.06.-6.09.2015 Info na www.therme-laa.at/slunicko

Resort skupiny VAMED Vitality World

Rodinná dovolená v Laa a okolí... ...dovolená plná zážitků.

LAND UM LAA
*im
Weinviertel*

Laa a okolí nabízí množství nápadů, jak strávit báječnou dovolenou

- Hotely, penziony, rodinné apartmány – top ubytování za příznivé ceny
- Lákavé pobytové balíčky pro rodiny s dětmi na www.landumlaa.at
- Termální lázně Laa s programem a bezplatnou animací pro děti
- Tarif „Sluníčko“ (slevněné vstupné) v termálních lázních Laa, www.therme-laa.at
- Cyklostezky vhodné pro zážitkové výlety
- Unikátní památky, muzea, ...

Cibulová slavnost na náměstí v Laa 14. 8. – 16. 8. 2015, vstup ZDARMA

Zabavný program, výstavy, program pro děti, umělecké krámký, regionální pochoutky, ...
(Stánek s informacemi v českém jazyce)



Foto: Therme Laa

Kontakt a další informace o Laa a okolí v českém jazyce: **Turistické informační centrum Laa a okolí**
Iva Findeis • +43 (0) 2522 2501-52 • i.findeis@laa.at • www.landumlaa.at

„Rodinný hit – relax a zábava v termálech“

v hotelu „Hotel zum Brüdertor“
v Laa an der Thaya

**2 noci v rodinném pokoji +
1 dítě do 12 narozenin ZDARMA!**

Služby, které pobyt zahrnuje:

- Snídaně švédský stůl
- Nápoj na přivítanou
- 1 celodenní rodinná vstupenka do termálů Laa
- Župany (pro dospělé) a osušky k Vaší návštěvě termálních lázní
- Malé překvapení pro Vaše děti
- WLAN zdarma, parkoviště zdarma (dle volnosti)

Cena: od € 259,50
pokoj/pobyt (2 dospělé osoby a 1 dítě)

Rezervace v českém jazyce:

office@bruedertor.at,
www.bruedertor.at

Nabídka je platná (dle volnosti pokojů)
do 1. září 2015

Náš Fanda cestovatel

P Ř Í B Ě H N A Š Í Č T E N Á Ř K Y

Pošlete nám také svůj rodinný příběh na e-mail:

rodinka@rodingnepasy.cz

Do předmětu napište heslo: „Náš příběh“. Ten nejzajímavější zveřejníme a oceníme dvoustekorunou.

Syn František začal chodit do první třídy a současně s ním jsem se začala vzdělávat i já. Mladší Kačka nastoupila do školky a starší Markéta na druhý stupeň základní školy, od září nám tedy nastaly velké změny a přibýly povinnosti, které jsme všichni, děti i já, museli vstřebat. Ale bylo to těžké. Stále jsme něco zapomínali do školky i do školy. U našeho prvňáčka jsem očekávala, že to bude náročné. Je bystrý, ale má jednostranné zájmy, a v tom, co ho baví, je jednička. Horší je to s tím, co musí, a největší problém je zapomínání. Co nezapomněl Fanda, zapomněla jsem já, a průšvih byl na světě. Mrzelo mě to, protože je citlivý a vždy, když něco zapomněl, byl smutný. Zlobila jsem se sama na sebe, ale snažila jsem se zapojit i jeho. To bylo pořád domlouvání, máš průkazku, kde máš rukavice, ty nemáš čepici... Stále jsme něco hledali, průkazku, rukavice, čepici, deštník... Když jede ze školy autobusem okolními vesnicemi, tak si všimne, že je někde na zahradě přikrytý starý kombajn, to ho zajímá, ale kde nechal tělocvik, to neví. „Hlavně aby



se sám někde jednou neztratil,“ s úsměvem odpovídal manžel na moje lamentování. To jsem si vždy uvědomila, že jsou horší věci, a trochu se uklidnila. Musím říct, že opakované zapomínání mě přesto dohánělo k záchvatům vzteku, zvláště když tvrdil, že to měl v batohu a ono se mu to samo nějak ztratilo. A k tomu ten nevinný výraz v obličejí – žádná lítost, prostě pohoda. Ale co se nám nestalo. „Fando, zítra jedu do školy na rodičák a nevím, jak to stihnu. Možná si pro tebe přijdu do družiny, ale nečekej na mě. Kdybych nepřišla, tak jdi na autobus, já se možná zdržím,“ takto neurčitě jsem se domluvila se synem. A doma jsem starší dceři řekla, že asi Fandu vyzvednu, pokud to stihnu. „Fanda už šel na autobus,“ řekli mi v družině. Fandova učitelka mi ve třídě sdělila, že až na to zapomínání je vše v pořádku, a já to chápavě odkývala. Cestou domů jsem se stavila pro manžela v práci a podělila se s ním o svoje dojmy a zážitky. Už jsem byla unavená a těšila se domů na kávu a odpočinek. Měla jsem ze sebe dobrý pocit, můj Den vyřizování proběhl přesně podle plánu. „Marky, kde je František?“ ptala jsem se hned, jak jsem dorazila domů. „On nejel s tebou?“ překvapila mě dcera otázkou. V tu ránu bylo po pohodě. Kde může být? Když jel autobusem, už měl být nějakou dobu doma. Začali jsme s manželem přemýšlet, že ho pojedeme hledat, ale kam? Vyběhla jsem na ulici a šla se zeptat k sousedům, ale nikdo mi neotevřel. V hlavě se mi honily myšlenky, kam a s kým mohl jet?

Nepřeji nikomu takovou nejistotu, strach a bezradnost, které jsem v tu chvíli zažívala. Vždyť je mu teprve sedm let. Najednou jsem uviděla přijíždět z druhého směru autobus, kterým Fanda běžně jezdí domů. Chtěla jsem se zeptat řidiče, jestli Fandu neviděl, a vtom jsem ho uviděla. Vystoupil z autobusu a s křečovitým úsměvem šel ke mně. „Fando, kde jsi byl, proč jedeš z druhé strany, co se stalo?“ chrčila jsem na něj jednu otázku za druhou a současně ho tiskla k sobě. Nadechl se a rozplakal. A potom mi vyprávěl, k čemu došlo. Fanda měl ze školy víc tašek, a tak poctivě seděl na sedadle v autobuse a čekal, až mu řidič zastaví, aby mu nepadaly. Ale řidič, když viděl, že nikdo nenastupuje a ani se nechystá vystupovat, ani nezastavil a projel naší ulicí a jel dál. A náš prvňáček se bál ozvat. Až v další vesnici si ho všimla paní, viděla, že pláče, a upozornila řidiče. Ten řekl, že vracet se nemůže, a Fanda musel pokračovat dál po trase do vzdálenějšího městečka, kde se měl autobus otáčet a jet zpátky naším směrem. Doma ho vlastně nikdo hodinu nehledal, dcera si myslela, že je se mnou, já byla na rodičáku a myslela, že je doma. Byla to jen čtvrt hodinka, kdy jsme nevěděli, kde je, ale byla nekonečně dlouhá. Nevím, zda na tom nese někdo vinu nebo to byla jen souhra nešťastných náhod. V každém případě má pro příště za úkol doslova zakřičet: „Prosím zastavte!“

paní Dagmar Z.



Svět pohádek začíná hned za humny



Bylo nebylo, ale pokud nebylo, dnes určitě je: pohádkové království šneka Krasíka.

Krasíkovo pohádkové království ovšem není jen tak ledajaké. Nemá krále ani královnu, rádce ani dvůr. Nemá vojsko ani šatlavu. Zato v něm najdeme hned několik hradů a zámků a hlavně královský poklad. Poklad v podobě přírodních krás, pohádek, pověstí a příběhů, z něhož si každý může nabrat, co jen unese.



Průvodcem tímto pohádkovým královstvím je postavička obyčejná i neobyčejná zároveň, malý šnek Krasík, který se jednoho dne nečekaně propadl do podzemní jeskyně a získal tam kouzelnou moc. Od té chvíle šneček putuje křížem krázem Krasem, napříč staletími, a stává se svědkem událostí, jež se posléze dostaly do příběhů a bájí, aby nám pak o nich mohl vyprávět. Je průvodcem, který své království dobře

NECHTE SE UNĚST KOUZLEM VYPRÁVĚNÍ, KTERÉ DOKÁŽE PŘEKLENOUT PROPASTI STALETÍ.

kteou dospěli už dávno zapomněli. Šneček Krasík nás zve k pohádkové návštěvě do své říše plné neobyčejných příběhů, jež mají svůj původ v Moravském krasu.

Vzpomínky na pohádku, kterou nám vyprávěla nebo četla maminka, totiž nenahradí ani ta nejnovější disneyovka ve 3D.

Na stránkách www.krasik.cz v sekci pro děti, či v Krasíkově blogu najdeme pohádek víc než dost, od těch novodobých až po ty, které od lidových vypravěčů sesbírali spisovatelé před téměř sto lety.



Najdeme zde také seznam **pohádkových kancelářů**, které slouží jako záchytné body pro cestovatele procházející Krasíkovým královstvím. V nich získáme pohádkový cestovní pas a do něj i razítko, pro nejpilnější poutníky jsou pak připraveny malé či větší odměny.

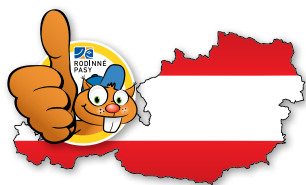
Pro dobrodružnější povahy je tady Krasíkova **geocachingová hra**, která startuje vždy v květnu a končí v září vyhlášením vítězů. GPS sou-

radnice truhliček, z nichž každá skrývá část tajenky, najdeme v průběhu trvání hry opět na webových stránkách.

NOVINKOU LETOŠNÍ SEZÓNY JSOU KRASÍKOVY VÝLETY, UCELENÁ SADA VÝLETŮ A ZÁŽITKŮ PRO AKTIVNÍ RODINY SE ZVÍDAVÝMI DĚTMI, KTERÉ RÁDY LUŠTÍ TAJENKY A RÉBUSY.



zná a rád se s námi podělí o všechny jeho divy a krásy. A protože je maličký a hlavně nikam nespěchá, vidí věci z perspektivy, na



Rakouští poskytovatelé

Přinášíme seznam poskytovatelů, kteří se nově zapojili do projektu Rodinné pasy. Vzhledem k rychlému rozvoji slevové sítě vám doporučujeme sledovat databázi poskytovatelů, která je umístěna na www.rodinnepasy.cz.



Zemská výstava Dolní Rakousko 2015 „Rakouské bohatství – Alpy a my“

Informace: Mostviertel Tourismus GmbH
Adalbert-Stifter-Straße 4
3250 Wieselburg
Tel.: +43 74 16/52 1 91
www.noelandesausstellung.at
info@noelandesausstellung.at

Prvním výrazným vrcholkem Východních Alp před Vídní je hora Ötscher, která je výchozím bodem poznávacích cest. Zde se seznámíte se životem v horách, který je formován extrémní krajinou. Budete žasnout v Neubrucku a v Frankenfels-Laubenbachmühle nad příběhy lidí a nad jejich zvládáním všedních dnů v horské přírodě. Cestou Mariazellskou úzkokolejkou k novému středisku Ötscher Basis ve Wienerbrucke zažijete na vlastní kůži výjimečnou a nádhernou krajinu!

Rodinná vstupenka za 20 € namísto 22 € pro všechny osoby, které jsou uvedeny v rodinném pasu (2 dospělí + 1 až 4 děti ve věku do 18/ let, které jsou zapsány v rodinném pasu).



NÖ Schneebergbahn GmbH

Bahnhofplatz 1
2734 Puchberg/Schneeberg
Info-Center Tel.: +43 27 42/36 09 90-99
www.schneebergbahn.at
office@schneebergbahn.at

Při jízdě horskou úzkokolejkou „Schneebergbahn“ zakusíte pohledy snů a proniknete do netknutého horského světa, kde vás přivítá a jedinečné zážitky připraví neporušená příroda, nádherné horské planiny, kostelíček Elisabethkircherl, informativní kaleidoskop kostelíčka, nejvýše položená galerie a označená, snadno zvládnutelná, okružní trasa do okolí hory Wachsriegel. Více informací naleznete na internetu!

Zvýhodněné horské a údolní tarify 31 € (namísto 36 €)

ERLEBNIS PARK Gänserndorf

Erlebnispark Gänserndorf

Siebenbrunnerstr. 55
2230 Gänserndorf
Tel.: +43 22 82/79 9 88
Fax: +43 22 82/79 9 89
www.erlebnispark-gaenserndorf.at
office@erlebnispark-gaenserndorf.at

Park zážitků je jedinečnou kombinací dobrodružství, her a zážitků pro celou rodinu. Můžete zde zdolat lezeckou zahradu, prolétnout se větrovým na atrakci zvané Flying Fox, zkusit lze střelbu z luku s divokými zvířaty v 3D provedení, zahrát si gumákový a diskotékový golf, projet se uvnitř parku na motorové dvoukolce Segway nebo vozem Offroad vně parku. S pružným lanem Slackline se zaručeně vydáváte na hřišti dobrodružství, můžete zajezdit si motokárou Gokart, v zoo pozorovat zvířátka nebo si je i pohladit. Občerstvit se můžete v příjemném a skvěle zásobeném stánku. Plochy jsou pohodlně dostupné s kočárky či vozíky.

Při koupi 2 vstupenek do Parku zážitků obdržíte 3. vstupenku zdarma!



Perlen- und Fossilienwelt Weinviertel

Rodinná atrakce poblíž Vídně
Austernplatz 1
2100 Stetten
Tel.: +43 22 62/62 4 09
Fax: +43 22 62/64 7 58
office@fossilienwelt.at
www.fossilienwelt.at

Zažijte jízdu časem do neuvěřitelné tropické čtvrti ve Vídni do období před 17 milióny let se zmizelým mořem, s největší fosilní ústřičnou měličkou a také s největší fosilní perlou světa. Volné prostranství se nabízí k hledání perel a žraločích zubů, posilnit se můžete v občerstvení Perlenshop Imbiss, navštívit můžete velké dětské hřiště.

Otevřeno: březen – prosinec denně od 9.00-17.00 hod., květen-září do 18.00 hod. Děti pouze v doprovodu!

Vstupné pro 2 plně platící dospělé osoby / 2 děti vstup zdarma (cena 8 Euro).



Nationalpark Thayatal

2082 Hardegg
Tel.: +43 29 49/70 05
Fax: DW 50
www.np-thayatal.at
office@np-thayatal.at

Tip: Výběh divokých koček s každodenním krmením za přítomnosti diváků od července do srpna a to v 15:30 hod. Přírodovědné dílny s napínavými experimenty a spleťmi hádankami, dobrodružné hřiště s liščím douškem, vznášející se dům ve stromu, lanový tunel a čapí hnízdo. K dispozici půjčovna elektrokol.

25 % sleva a mapa zdarma, pokud navštívíte výstavu „dějiny přírody Podyjí“ v budově národního parku, děti do 6 let - vstup zdarma.



Therme Laa – Hotel & Spa****s

Thermenplatz 1
2136 Laa/Th.
www.therme-laa.at

10 % sleva na každého, kdo je uveden v rodinném pasu (min. 1. dospělá osoba + 1 dítě). Nelze kombinovat s jinými akcemi nebo slevami, týká se to i slunečního tarifu. Dětské tarify platí od 3. do 14. let věku, děti do 3 let mají vstup zdarma.



Noví poskytovatelé

od 1. 2. 2015 do 31. 3. 2015

Přinášíme seznam poskytovatelů, kteří se nově zapojili do projektu Rodinné pasy. Vzhledem k rychlému rozvoji slevové sítě vám doporučujeme sledovat databázi poskytovatelů, která je umístěna na www.rodinnepasy.cz.

Auto-moto

Perfolt s.r.o.

info@autoservisperfolt.cz
www.autoservisperfolt.cz
Pobočky:

- Koliště 67a, 602 00 Brno
tel.: 601 581 006, 545 218 567
- Libušina tř. 19, 623 00 Brno, tel.: 601 581 027

25 % na sezónní přezutí - pneuservisní práce v období jaro a podzim
20 % na pneuservisní práce
15 % na seřízení geometrie
10 % na pneumatiky
10 % na autobaterie, provozní kapaliny do aut

Elektro, komunikace a média

Lamantine Software, a.s.

Rostislavovo nám. 12, 612 00 Brno
tel.: 511 126 454
petr.pinkas@stickypassword.com
www.stickypassword.com

50 % na Sticky Password Premium a Sticky Password Premium Lifetime

Móda

Obuv LOREN

Zámečnická 11, 669 02 Znojmo, tel.: 778 140 743
loren@email.cz

10 % na obuv

Ostatní

Foto - VERKAAL

Komenského 228, 664 01 Říčany
tel.: 608 324 139
verka.al@seznam.cz, www.foto-verkaal.cz

15 % na dětské a rodinné portréty
fotografování v atelieru i exteriéru

Janáčkovo divadlo

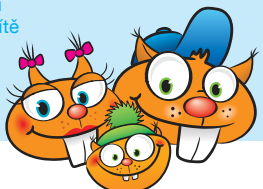
Rooseveltova 31-7, 602 00 Brno
tel.: 542 158 120 - informace o představeních
obchodni@ndbrno.cz, www.ndbrno.cz

100 % pro 1 dítě na sedadla v řadě, 2 dospělí platí + 50% na každé další dítě

Mahenovo divadlo

Malinovského nám. 1, 602 00 Brno
tel.: 542 158 120 - informace o představeních
obchod@ndbrno.cz, www.ndbrno.cz

100 % na 2 děti do rodinné lóže, platí pouze dospělí
100 % pro jedno dítě na sedadla v řadě,
2 dospělí platí a na každé další dítě sleva 50%



Národní divadlo Brno - Předprodej vstupenek

Dvořákova 11, 602 00 Brno
tel.: 542 158 120, 542 158 183-184
obchodni@ndbrno.cz, www.ndbrno.cz

100 % pro 1 dítě na sedadla v řadě, 2 dospělí platí + 50% na každé další dítě

Reduta

Zelný trh 4, 602 00 Brno, tel.: 542 424 560
obchodni@ndbrno.cz, www.ndbrno.cz

100 % pro 1 dítě na sedadla v řadě, 2 dospělí platí + 50% na každé další dítě

Péče o tělo

H. Pytelová - Léčebná rehabilitace

Sportovní 5, 682 01 Vyškov, tel.: 606 444 661
info@lecebnarehabilitace.cz
www.lecebnarehabilitace.cz

10 % na masáže

KAMASlim & Young Clinic

Kounicova 681/10, 602 00 Brno, tel.: 776 883 422
info@kamaslim.cz, www.kamaslim.cz

20 % na veškeré služby včetně mimořádných a akčních nabídek

Kosmetika - masáž dekoltu a obličej - mobilní masáž

612 00 Brno, tel.: 777 137 722

15 % na masáže a kosmetiku z přírodních materiálů

Royal Wellness

Božetěchova 97a, 612 00 Brno, tel.: 774 088 994
w-royal@email.cz, www.w-royal.cz

10 % na vše + bylinné vany + vířivka + sauna + kavárna

Potraviny

Mlsný kráček

Oslavská 3, 664 91 Ivančice, tel.: 775 918 467
obchod@mlsnykracek.cz, www.mlsnykracek.cz

5 % na veškerý nezlevněný sortiment

Sport

1. Mezinárodní cykloturistické centrum služeb a informací v ČR

669 02 Znojmo, tel.: 608 736 135
cykloklubkucera@seznam.cz
www.cykloklubkucera.cz

20 % na nákup cyklistických lékárníček pro dospělé a děti
15 % na celodenní záůjčku elektrokola
10 % na jednorázovou půjčku šlapacích kár pro dospělé a děti
10 % na záůjčku hůlek pro Nordic Walking

Ubytování, stravování a cestování

Penzion Na Mlatě

Pavlice 23, 671 56 Grešlové Mýto, tel.: 722 949 240
petr@corwin.cz, www.penzion-namlate.cz

20 % na ubytování v penzionu z ceníkových cen uvedených na webu
20 % na zapůjčení kol v rámci půjčovny penzionu a v rámci pobytu na penzionu
15 % na pronájem historického automobilu Škoda Felicia. Sleva se vztahuje k ceně uvedené v ceníku, případně akčním balíčkům s nabídkou souvztažnou k tomuto pronájmu.
15 % na služby someliéra a na akce spojené s degustací vín v penzionu
15 % na ostatní sportovní náčiní a vybavení uvedené v nabídce penzionu. Sleva se nevztahuje na pronájem fotbalového hřiště.

Volný čas a hobby

VIDA! science centrum

Křížkovského 554/12, 603 00 Brno
tel.: 725 078 997
lukas.richter@vida.cz, www.vida.cz

50 % na čtvrté i páté dítě po zaplacení rodinného vstupného

Zdravotnictví

Oční optika Anna Černá

Nám. Míru 4, 678 01 Blansko, tel.: 516 410 111
info@optika-erna.cz, www.optika-erna.cz

10 % na zakázku a sluneční brýle

Radiodiagnostika - Poliklinika Lesná

Halasovo nám. 1, 638 00 Brno, tel.: 545 222 012
medigrafbrno@seznam.cz

30 % na denziometrické vyšetření ultrazvukem

Radiodiagnostika - Poliklinika Moravský Krumlov

Znojemská 235, 672 01 Moravský Krumlov
tel.: 515 323 444
rtgmkrumlov@seznam.cz

30 % na denziometrické vyšetření ultrazvukem



NEJVĚTŠÍ PŘÍRODNÍ ZÁBAVNÍ AREÁL V ČR

ŠIKLAND

ZVOLE NAD PERNŠTEJNEM



LÉTO S ATRAKTIVNÍM PROGRAMEM

NONSTOP ČERVENEC A SRPEN – PROGRAM KAŽDÝ DEN (kromě pondělí)

- humorná a akční divadla a westernová show
- zábavné atrakce pro děti a dospělé
- celý den **taneční přehlídky, soutěže a vystoupení z divokého západu**

POUZE PRO
DRŽITELE
RODINNÉHO
PASU

SLEVA
25%

NA JEDNODENNÍ VSTUPNÉ

SLEVA
1000 Kč

NA TÝDENNÍ DOVOLENOU



elektrický býk



westernová show



čtyřkolky



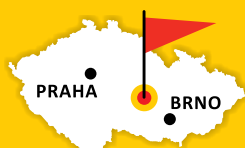
jízdy na koních

NOVĚ ZREKONSTRUOVANÝ

HOTELOVÝ RESORT ŠIKLAND

NOVÉ A MODERNÍ UBYTOVÁNÍ PRO NÁROČNÉ KLIENTY

- mnoho typů **ubytování všech cenových relací** (hotel, srubové apartmány, chatky i klasický kemp)
- **celodenní stravování** formou plných penzí nebo polopenzí
- **aquapark** s divokou řekou a megatrampolínou
- **sportovní hřiště** s půjčovnou vybavení, kol a koloběžek
- mnoho možností **výletů po okolí a památkách**



www.sikland.cz
ZVOLE NAD PERNŠTEJNEM

tel./fax: 566 567 400
mobil: 602 750 130
e-mail: info@sikland.cz